



Reporte de Sostenibilidad

2022



# ÍNDICE

<b>Carta de nuestro Gerente General</b>	<b>02</b>	• Huella de Carbono	<b>69</b>
<b>Somos Soprole</b>	<b>04</b>	• Recurso Hídrico	<b>71</b>
• Soprole en una Mirada	<b>07</b>	• Eficiencia Energética	<b>73</b>
<b>Nuestra Historia</b>	<b>10</b>	• Gestión de Residuos	<b>74</b>
<b>Cadena de Valor</b>	<b>12</b>	<b>Negocio Saludable</b>	<b>76</b>
<b>Estrategia de Negocio</b>	<b>13</b>	• Liderazgo	<b>76</b>
<b>Nuestra Estrategia de Sostenibilidad</b>	<b>14</b>	• Nuestros Clientes	<b>77</b>
• Relación con Nuestros Grupos de Interés	<b>18</b>	• Ética y Cumplimiento	<b>78</b>
• Compromiso con ODS	<b>22</b>	• Gestión de Riesgos	<b>80</b>
<b>Gobierno Corporativo</b>	<b>25</b>	<b>Información Adicional</b>	<b>82</b>
• Directorio	<b>27</b>	• Acerca de este Reporte	<b>82</b>
• Composición del Directorio	<b>28</b>	• Información de la Empresa	<b>82</b>
<b>Personas Saludables</b>	<b>29</b>	• Consumidores	<b>85</b>
• Consumidores	<b>30</b>	• Colaboradores	<b>85</b>
• La calidad y servicio que nos distingue	<b>31</b>	• Salud y Seguridad	<b>88</b>
<b>Colaboradores</b>	<b>36</b>	• Diversidad e Inclusión	<b>91</b>
• Salud y Seguridad	<b>38</b>	• Proveedores y Contratistas	<b>93</b>
• Ciclo de Vida Laboral	<b>39</b>	• Recurso Hídrico	<b>95</b>
• Compromiso y Gestión Social	<b>41</b>	• Packaging	<b>96</b>
<b>Diversidad e Inclusión</b>	<b>44</b>	• Eficiencia Energética	<b>96</b>
<b>Proveedores y Productores</b>	<b>46</b>	• Ética y Cumplimiento	<b>97</b>
• Nuestros Productores de Leche	<b>49</b>	• Gestión de Riesgos	<b>97</b>
<b>Comunidad y Sociedad</b>	<b>51</b>	• Índice CMF	<b>98</b>
<b>Medioambiente Saludable</b>	<b>56</b>	• Índice GRI	<b>100</b>
• Packaging	<b>57</b>	• Índice SASB	<b>105</b>
• Programa Sonrisa Circular	<b>58</b>		

# CARTA DE NUESTRO GERENTE GENERAL

*Para Soprole estar presentando nuestro tercer Reporte de Sostenibilidad es una noticia que nos enorgullece y permite visibilizar todo el trabajo en lo social, ambiental y económico que desarrollamos como compañía durante el 2022.*



**SEBASTIÁN TAGLE PÉREZ**  
GERENTE GENERAL DE SOPROLE

Cada año tiene sus propios desafíos y particularidades y este 2022 no fue distinto. Como marca, pese a la compleja situación económica e inflacionaria vivida en Chile y el mundo, logramos desafiarlos y superar estas barreras. Esto nos permitió, de manera proactiva y anticipada, ajustar la estrategia de la compañía y así continuar dando vida al propósito que nos mueve: ser “Apasionados por crear sonrisas con nuestros productos sanos y ricos para ti”.

En línea con esto, en 2022 logramos importantes resultados. Uno de ellos fue consolidar nuestro liderazgo en el mercado, donde recuperamos nuestra posición en ventas y en el mercado primario fuimos la empresa que más creció en la recepción de leche, con un 7,6% más que en 2021. Este logro sólo pudo ser posible gracias al enorme compromiso y trabajo de todos quienes son parte de Soprole y que día a día trabajan para llegar a las mesas de millones de personas a lo largo y ancho de nuestro país.

Tal como nos preocupamos de llegar con alimentos sanos y ricos, también es esencial para nosotros entregar a todos nuestros colaboradores un ambiente de trabajo de cuidado y desarrollo permanente. Esto, a través de iniciativas y programas de salud y seguridad, bienestar y capacitación. No es casualidad que los resultados de la encuesta Engage año 2022 -que mide el compromiso de los empleados y su capacidad de gestión- nos confirme que vamos por buen camino, alcanzando un máximo histórico de 4,14 (en escala de 1 a 5).

Nuestro propósito nos mueve a trabajar cada día por desarrollar nuevas propuestas de valor a quienes nos prefieren a diario. Llegamos a niños, adolescentes, adultos y adultos mayores con productos sanos y ricos. En 2022 lanzamos 42 nuevas innovaciones, de las cuales 12 fueron libres de sellos y pensadas para los más pequeños y 24 de ellas se caracterizaron por tener beneficios nutricionales adicionales a lo que entregan los productos lácteos. Para lograr todo esto, trabajamos permanentemente en reducir la azúcar añadida, las grasas saturadas y el sodio en nuestras fórmulas, disminuyendo así los sellos y priorizando ingredientes naturales y sin saborizantes artificiales.

## **Soprole ambientalmente responsable**

Estamos convencidos de que nuestro crecimiento y liderazgo debe forjarse con responsabilidad. Sabemos que estamos viviendo una crisis climática de la cual no podemos estar ajenos. Por lo mismo, llevamos varios años desarrollando una Estrategia de Sostenibilidad que nos permita marcar una diferencia en la industria y aportar a los desafíos que enfrenta la sociedad. En esto hemos avanzado a paso firme; este año sumamos avances importantes en eficiencia energética con nuestra certificación ISO 50001, tuvimos una importante reducción del 17% en el consumo de agua respecto al 2021 y seguimos disminuyendo nuestro impacto en residuos.

Seguimos consolidando el programa Soprole Sonrisa Circular, el cual por primera vez en Chile busca proponer una solución integral al reciclaje de envases de yoghurt, postres y cajas de leche. Y esto no solamente para las marcas Soprole, sino que para todas las marcas. Esto nos ha permitido generar un cambio real para que millones de envases no terminen en el basurero y puedan tener una nueva vida. Como compañía hemos implementado puntos limpios para reunir estos envases, posibilitar su valorización y entregar nuevas alternativas de reciclaje y así, fomentar la economía circular utilizando el plástico reunido como insumo para fabricar mobiliario urbano, y sobre todo las bandejas que sirven para el transporte de nuestros productos.

Por ello es que en 2022 fuimos reconocidos con el Premio Cero Basura, en la categoría Consumo Masivo, obteniendo el segundo lugar. También fuimos distinguidos por el Programa Huella Chile por la medición de nuestra Huella de Carbono en todas nuestras plantas.

Estamos orgullosos de los avances que hemos logrado este año, que no fue fácil, pero que conseguimos gracias a un arduo trabajo, sello que forma parte del tradicional ADN de Soprole. Nuestra trayectoria nos consolida, además, como una de las marcas de mayor prestigio y una de las más recordadas por los chilenos, destacándose en diversos rankings y certificaciones. En el ranking de Reputación Corporativa de Merco año 2022 obtuvimos el puesto número 3° como empresa líder del sector de alimentos y nos posicionamos dentro de las 25 mejores empresas para trabajar en el ranking Merco Talento. Además, somos la novena empresa con mejor vigencia de marca según el Estudio Total Brands de Criteria y avanzamos seis puestos en el Estudio Anual Advantage Report, ocupando el número 10°.

A futuro se nos presentan grandes desafíos en materia de costos y administración de la demanda, para mantener los niveles de excelencia operacional que nos permita cumplir con los objetivos financieros. Estamos confiados en que seguiremos creciendo y fortaleciendo nuestro liderazgo gracias a la solidez del gobierno corporativo y estrategia, que permea el trabajo transversal de Soprole y el de cada una de las personas que forman parte de nuestra cadena de valor.

Antes de terminar, quisiera agradecer a todas las personas que nos prefieren y la confianza que han puesto en Soprole. Son ellas nuestro principal motor para seguir haciendo lo que mejor sabemos hacer desde hace 73 años: productos sanos, ricos y nutritivos

**SEBASTIÁN TAGLE PÉREZ**  
GERENTE GENERAL DE SOPROLE

# Nuestro Propósito

## “Apasionados por crear sonrisas con productos ricos y nutritivos para ti”.



*Somos una compañía de alimentos básicos, líder en Chile. Desde 1949 nos caracterizamos por estar en conexión con la gente a través de nuestros productos lácteos y otros alimentos. Siempre en línea con nuestro propósito de ser apasionados por crear sonrisas a través de nuestros productos.*

*Basados en la innovación como atributo fundamental para incentivar el consumo adecuado de los productos lácteos, buscamos año a año introducir nuevas fórmulas sin perder de vista su carácter*

*nutricional y saludable. Actualmente, tenemos 323 productos en 10 categorías: leche líquida, yoghurt, postres, queso maduro, queso fresco, mantequilla, margarina, cremas, dulce de leche, aguas y néctares. Mediante distintos canales de venta, como supermercados, mayoristas, distribuidores, almaceneros, ecommerce y food services hacemos posible la distribución de nuestros productos en todo Chile, contribuyendo al acceso de alimentos básicos de nuestros consumidores.*





# NUESTROS VALORES



## **Espíritu de colaboración:**

- Ofrecer mis conocimientos, capacidades y contactos
- La seguridad es lo primero: tanto para mí como para los demás
- Establecer relaciones duraderas
- Fomentar nuestra reputación corporativa y honrar nuestra historia
- Honrar lo que es importante para las comunidades locales



## **Haz lo correcto:**

- Hacer lo que prometo
- Hablar abierta y honestamente
- Tratar a los demás como quiero que me traten
- Tener conversaciones difíciles
- Tener valor para cuestionar las cosas que no parecen correctas



## **Desafía los límites:**

- Mantenernos un paso adelante
- Dar la bienvenida a lo desconocido; fomentar el pensamiento original
- Mirar al futuro desde la perspectiva del cliente/consumidor
- Subir los estándares constantemente; mejorar la calidad
- Encontrar una manera de inventar y mejorar
- Aprender de los logros y errores



## **Haz que suceda:**

- Crear un ambiente en el que los demás tengan éxito
- Aspirar a lo más alto; lograr resultados excepcionales
- Lanzarse al reto; asumir la responsabilidad
- Planificar minuciosamente; incluir eventualidades
- Perseverar y hacer todo lo que sea necesario
- Celebrar el éxito

# SOPROLE EN UNA MIRADA

## DESEMPEÑO SOCIAL



**16%**

de colaboradores  
mujeres.

**0**

accidentes  
laborales fatales.

**1.016.295**

beneficiarios de las actividades  
sociales.



**\$966.009.637**

en donaciones.

**371.586**

productos donados a Red  
de Alimentos.

**1.800**

colegios participantes del Programa Deporte  
Escolar, beneficiando a 55.000 estudiantes.



# ¿Cómo funciona nuestro programa Soprole Sonrisa Circular?



**1** Los envases de yoghurt, postres y cajas de leche y jugo deben ser lavados, secados y aplastados.



**2** Se depositan en los recipientes de reciclaje habilitados o son retirados a domicilio en la Región Metropolitana, V y VI.



**3** El material es trasladado a empresas valorizadoras donde se procesa el PS y Tetra.



**4** Luego el PS se transforma en ecomadera o bandejas plásticas, mientras que el Tetra en placas aislantes para viviendas de emergencia.



- Tenemos **37 puntos limpios de PS** y **500 de Tetra** en todo el país, además de recolección domiciliaria en la RM, V y VI región.
- Hemos habilitado más de **500 contenedores de reciclaje** en colegios.

Apoya nuestro concurso de reciclaje **Desafío 2023**



**17%**

de reducción en consumo de agua respecto al 2021.

**70%**

de SKU de envases reciclables que representan 91% del volumen de material.

**84%**

de residuos valorizados.



El programa Soprole Sonrisa circular permite el reciclaje de plástico PS (poliestireno), el cual no era posible de reciclar anteriormente.

**17%**

más de consumo de energía renovable, respecto a 2021.

**+ de 60**

millones de envases reciclados de Soprole y la industria.

**0,5%**

reducción emisiones de alcance 1 y 2.

## DESEMPEÑO EN EL NEGOCIO



**31,40%**  
Market Share

**36.688**

clientes directos, con un crecimiento de un 22% respecto del año anterior.

**0**

Casos de corrupción.



**0**

Casos de competencia desleal.



# NUESTRA HISTORIA



## 1949



Soprole nace a partir de un grupo de visionarios agricultores lecheros de la Zona Central que inician un negocio enfocado en la producción de leche pasteurizada y venta de queso fresco y mantequilla en Santiago.

## 1951



Se inaugura la primera planta pasteurizadora.

## Años 60



Nuestra red de distribución incorpora a productores del valle de Aconcagua y San Fernando.

## Años 70



Se crea la filial Comercial Santa Elena S.A vigente hasta hoy, con el objetivo de fortalecer la distribución de productos a nivel nacional.

## 1970



Lanzamos el primer yoghurt envasado de Chile.

## 1975



Se incorpora a nuestra cartera de productos los postres y jugos, y se lanza Batifrut y Yoghurt Batido.

## 1976



Compra de nueva planta en Osorno ampliando la distribución a la zona sur del país.

## 1980-1990



Soprole alcanza distintos acuerdos de distribución con multinacionales norteamericanas y construye nuevas plantas en el país. New Zealand Dairy Board, una de las compañías antecesoras de Fonterra, adquiere el control de Soprole.

## 1990



Creación de filial Sociedad Procesadora de Leche del Sur S.A (Prolesur), para aumentar las actividades a nivel multinacionales y ampliar distribución a nivel nacional.

## 2002



Soprole se constituye como sociedad anónima quedando bajo supervisión de la Superintendencia de Valores y Seguros (hoy Comisión para el Mercado Financiero).

## 2008



Fonterra adquiere 99,85% de la propiedad de Soprole S.A.

## 2010



Se constituye Soprole Inversiones S.A., actual sociedad holding del grupo Soprole.

## 2021



Se aprobó la fusión por incorporación de Sociedad Procesadora de Leche del Sur S.A. en Soprole Inversiones S.A., absorbiendo esta última a la primera. Asimismo, se acordó que la nueva sociedad Prolesur S.A., filial de Soprole Inversiones S.A., asumiera la operación que, hasta antes de este proceso, llevaba a cabo Sociedad Procesadora de Leche del Sur S.A.

Comienza el programa Sonrisa Circular, cuyo objetivo es entregar una solución integral al reciclaje a través de la habilitación de puntos limpios, la revalorización del plástico de los envases y el incentivo de una cultura y educación en torno al reciclaje.

## 2022



Se informa a la Comisión para el Mercado Financiero (CMF) sobre la suscripción de un contrato entre Fonterra Investments Pty Ltd., Fonterra (International) Limited y Gloria Foods - JORB S.A., respecto a la venta de las acciones de las sociedades accionistas directas o indirectas de Soprole Inversiones S.A.

# CADENA DE VALOR

## Producción Primaria:

Contamos con 228 productores de leche de las zonas centro y sur de Chile, de los cuales el 47,4% corresponden a pequeños productores (<500.000 litros al año).



## Recolección:

Diariamente recolectamos leche de origen natural, transportada a nuestras plantas a través de camiones que cuentan con sistemas cerrados y altos estándares de calidad e inocuidad, cumpliendo con todos los protocolos establecidos en el Reglamento Sanitario de Alimentos y demás normativa aplicable.



## Producción:

Contamos con 3 recintos productivos ubicados en 4 plantas instaladas en San Bernardo, Los Lagos y Osorno, donde producimos diariamente más de 200 productos al año.



## Distribución:

Nuestro centro de distribución principal está ubicado en la comuna de Renca, Santiago, y a través de nuestra empresa comercializadora y de distribución Comercial Santa Elena S.A., logramos llegar a las 16 regiones del país, con productos sanos, ricos y nutritivos.



## Clientes:

Vendemos productos a clientes a lo largo de todo Chile, considerando canal tradicional y moderno. Estos son: 29.808 almaceneros, 5.188 Food Services, 609 mayoristas, 954 supermercados, 129 distribuidores. Además, hace más de 20 años participamos en las licitaciones para el suministro productos lácteos especialmente formulados y fortificados (Leche Purita, Bebida Nutra Max y Purita Mama) para el Estado de Chile a través de la Central Nacional de Abastecimiento del Servicio Nacional de Salud.



## Consumidores:

Entregamos productos saludables y ricos a millones de familias de Chile aportando a la satisfacción de sus necesidades nutricionales y consumo esperado de tres lácteos diarios, como recomienda la Organización Mundial de la Salud (OMS).



# ESTRATEGIA DE NEGOCIO



Según los datos de la Federación Nacional de Productores de Leche (Fedeleche), Soprole es el segundo principal comprador de leche cruda en Chile, con un 22,7% de la participación en las transacciones. En el año 2022 fue el único de los cinco principales compradores de leche que aumentó su recepción. Adicionalmente, tenemos una participación de mercado del 31,40% y 36.688 clientes directos, lo cual representa un crecimiento del 22% respecto al periodo anterior.

En línea con nuestros valores y propósito de ser una empresa líder en la industria láctea, el año 2021 elaboramos una estrategia de negocio a tres años con foco en ciertas metas de trabajo, de las que se desprenden 12 focos estratégicos que se orientan principalmente hacia el fortalecimiento del negocio actual, oportunidades de crecimiento y posibilidades de explorar e innovar dentro del negocio. Como base se encuentra nuestra estrategia de sostenibilidad, que nos permite crear valor hacia todos nuestros grupos de interés.

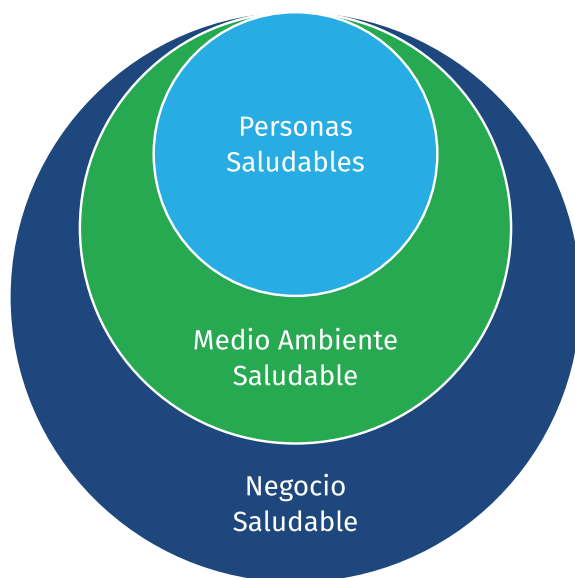
# NUESTRA ESTRATEGIA DE SOSTENIBILIDAD

Nuestro propósito es convertirnos en una empresa sostenible para el entorno y las comunidades en donde operamos, asegurando el desarrollo sustentable de Soprole en el mediano y largo plazo, cuidando la salud de nuestro negocio, las personas y el medio ambiente.

Para lograr esto la sostenibilidad es clave, razón por la cual varios de los objetivos de nuestra estrategia de negocio responden a las directrices de la Estrategia de Sostenibilidad, la que contempla tres pilares: Personas Saludables, Medio ambiente Saludable y Negocio Saludable.

La Estrategia de Sostenibilidad se aborda desde un enfoque transversal, siendo gestionada por un grupo de trabajo compuesto por las gerencias de personas, asuntos corporativos, operaciones, logística y marketing, y lideradas por el Gerente General; entregando un enfoque multidisciplinario a nuestros desafíos, avance de los compromisos y procesos para remediar los impactos negativos. Además, el directorio realiza un seguimiento de los KPI's de sostenibilidad, los que han pasado a ser parte de nuestra estrategia de gestión del negocio y uno de los componentes para la remuneración variable de los trabajadores.

*Contamos con una estrategia de sostenibilidad que tiene tres pilares:*



## **CONTAMOS CON INICIATIVAS CONCRETAS Y CON KPI'S MONITOREADOS PERIÓDICAMENTE.**

*Estamos comprometidos con seguir fomentando una cultura de sostenibilidad entre nuestros colaboradores, consumidores y comunidades, a través de capacitaciones, campañas de concientización y mediante el Programa Sonrisa Circular, el cual permite habilitar puntos limpios para facilitar el proceso de reciclaje, buscar soluciones integrales a la revalorización del material y también potenciar la educación ambiental transversal.*



## Personas saludables

FOCO	OBJETIVOS	INDICADORES	RESULTADOS 2022
Colaboradores	Garantizar un ambiente de trabajo seguro.	TRIFR	0,83 tasa de accidentabilidad colaboradores
	Desarrollar equipos comprometidos, diversos, inclusivos y talentosos.	Resultado Engage	4,14
Consumidores	Tener una excelencia operacional (calidad y servicio).	PPM NPS	-83,5 de nivel de servicio. -59% NPS
	Entregar productos sanos, nutritivos y ricos.	Nº Productos lanzados Nº Innovaciones Nº Productos con beneficios nutricionales adicionales % Productos sin sellos para niños	-42 productos lanzados. -24 nuevos productos con innovaciones nutricionales. -12 productos con mejoras en sus beneficios nutricionales. -100% de productos para niños libres de sello.
Comunidad y Sociedad	Apoyo a nuestras comunidades con programa Buen Vecino.	Monto donaciones N.º de productos donados Nº Beneficiados NºActividades voluntariados Nº voluntarios participantes.	-\$210.863.197 donados. -92.211 productos donados. -661.926 beneficiados. -13 actividades de voluntariado corporativo. -60 voluntarios.
	Impulsar el Deporte Escolar continuando con programa Deporte Escolar.	Nº Beneficiados promedio Nº Colegios participantes por año	-55.000 estudiantes. -1.800 colegios.
	Compromiso permanente con Teletón.	Monto donaciones Nº Beneficiados Nº Actividades voluntarias	-\$400.000.000 donados. -26.000 beneficiarios. -5 actividades de voluntariado.
	Apoyo nutricional a los más vulnerables a través del banco de alimentos Red de alimentos.	Monto donaciones Nº Productos donados Nº Beneficiados	-\$305.860.000 donados. -371.586 productos donados -328.279 beneficiados.
	Apoyo en catástrofes y crisis.	Nº Productos donados en incendios Viña del Mar	-33.000 productos donados.





## Medioambiente saludable

FOCO	OBJETIVOS	INDICADORES	RESULTADOS 2022
Packaging	Reciclabilidad de nuestros envases.	% envases reciclables o compostables	70% de los envases que corresponden al 91% del volumen de material.
	Implementar Programa Sonrisa Circular.	Nº Puntos limpios y recolección gratuita a domicilio; Nº Iniciativas de valorización Nº Campañas de concientización Nº de envases recolectados	30 puntos limpios de PS. -400 puntos limpios de tetra. -58 comunas de retiro domiciliario. -4 mobiliario urbano de PS. -500 placas aislantes para 70 viviendas sociales. -60 millones de envases recolectados.
Huella de Carbono	Reducir emisiones de gases de efecto invernadero.	% Reducción de emisiones respecto al año anterior	0,5% reducción emisiones de alcance 1 y 2.
Recurso Hídrico	Uso eficiente del agua.	m3 agua por tonelada producida % Reducción extracción de agua en m3 respecto al año anterior	-8,39 m3 ratio extracción de agua. -4% reducción extracción en m3.
Energía	Uso eficiente de la energía.	GJ intensidad energética % Aumento consumo energía renovable respecto al año anterior	-17% más consumo de energía renovable.



## Negocio saludable

FOCO	OBJETIVOS	INDICADORES	RESULTADOS 2022
Liderazgo	Consolidar el liderazgo de la empresa.	% Market Share Preferencia marca	-31,40% Market Share. -3° ranking Merco industria alimentos. -4 Product of the Year 2022. -Reconocimiento como marca ciudadana (Cadem). -Reconocimiento como categoría oro en ranking de reputación (Ipsos).
Ética	Tener buenas prácticas éticas, de libre competencia y compliance.	Nº Casos corrupción Nº Casos libre competencia	-0 casos corrupción. -0 casos libre competencia.

# RELACIÓN CON NUESTROS GRUPOS DE INTERÉS

GRUPO INTERÉS	DESCRIPCIÓN	RELEVANCIA	TEMAS RELEVANTES	FORMA DE RELACIÓN Y FRECUENCIA	PRINCIPALES ACTIVIDADES 2022
<b>Colaboradores</b>	Empleados dependientes de la compañía contratados por tipo de contrato fijo o indefinido.	Los colaboradores son los principales encargados del funcionamiento de la compañía y de que nuestra misión, visión y valores se hagan realidad.	Salud y seguridad. Ambiente laboral cómodo, libre de discriminación y que incentive el desarrollo de competencias.  Beneficios para un mejor desempeño laboral y calidad de vida.	Relación permanente a través de intranet, mailing, mediciones de clima laboral y liderazgo, además de una relación continua con nuestros sindicatos. Un 73% de nuestros trabajadores se encuentran sindicalizados en 5 organizaciones, con las cuales suscribimos regularmente contratos colectivos a través de negociaciones regladas que determinan los beneficios para sus socios y extensivos.	-Reuniones Conexión, entre Comité Ejecutivo y colaboradores, destinadas a informar avances de la empresa y escuchar las opiniones e inquietudes de los equipos.  -Capacitaciones para distintos cargos y segmentos, sumado a iniciativas de bienestar y calidad de vida.
<b>Clientes</b>	Corresponden a todos los almaceneros, distribuidores, food services, supermercados y mayoristas con los que permanentemente realizamos negocios.	Son esenciales para la sostenibilidad financiera de nuestro negocio, como también su colaboración para aportar en la reducción de nuestro impacto ambiental.	Desarrollo de la salud y nutrición de las personas, a través de la entrega de nuestros productos.  Calidad, seguridad e inocuidad de nuestros productos.  Cumplimiento de las políticas y compromisos relacionados a clientes por parte de Soprole.	Política de reclamos, con revisión y gestión periódica, por parte del comité de calidad que sesiona semanalmente y en el que participa el gerente general.  Sistema de respuestas donde se evalúan las alternativas que se van entregando para la resolución de problemas.  Encuestas mensuales de satisfacción.	-Continuamos con el trabajo que realizamos constantemente, dando atención al correcto funcionamiento de nuestra relación con clientes y atendiendo a las necesidades que pudieran surgir.

GRUPO INTERÉS	DESCRIPCIÓN	RELEVANCIA	TEMAS RELEVANTES	FORMA DE RELACIÓN Y FRECUENCIA	PRINCIPALES ACTIVIDADES 2022
<b>Consumidores</b>	Todas las personas y familias que consumen diariamente nuestros productos a lo largo de todo el país.	Nos importa conocer y considerar la opinión de nuestros consumidores, no sólo para mejorar nuestro desempeño e innovaciones, sino que para asegurar el cumplimiento con nuestro propósito de aportar a la nutrición y salud de ellos.	<p>Recibir productos ricos, nutritivos e innovadores.</p> <p>Asegurar estándares altos de seguridad y calidad alimentaria.</p> <p>Transparencia y responsabilidad respecto a la información que se entrega de los productos.</p>	<p>Canal de reclamos.</p> <p>Estrategia de marketing.</p> <p>Distintas iniciativas comunitarias realizadas en el marco de los programas Buen Vecino y Sonrisa Circular.</p>	-Reconocimientos reputacionales de Soprole con muy buenos resultados para el sector de alimentos, además de premios a productos del año.
<b>Proveedores</b>	Incluye todas las empresas que entregan los insumos necesarios para nuestra operación.	Son críticos para la continuidad del negocio y el logro de nuestro propósito.	<p>Políticas y compromisos de pago de Soprole.</p> <p>Desarrollo de capacidades y habilidades para el mejoramiento del desempeño productivo.</p>	<p>Mailing.</p> <p>Capacitaciones realizadas en conjunto.</p> <p>Evaluaciones anuales.</p>	Se crea un área de gestión de terceros y se centraliza la negociación por contratista.
<b>Productores de Leche</b>	Son los encargados de abastecernos de leche a partir de la cual se confeccionan todos nuestros productos.	Nos abastecen del insumo más importante para el cumplimiento de nuestras metas.	<p>Apoyo para el desarrollo de capacidades y habilidades para la mejora del desempeño productivo.</p> <p>Políticas de pago de Soprole.</p>	<p>Instancias de capacitaciones, auditorías y evaluaciones anuales.</p> <p>Visitas periódicas del Equipo Agrícola de Soprole.</p> <p>Plataforma virtual a disposición de los productores para su gestión.</p>	Apoyo en certificación del Estándar de Sostenibilidad para Predios Lecheros, se brindó apoyo con plataformas web para gestión de sus datos, apoyo en levantamiento de proyectos y se realizaron auditorías de calidad e inocuidad.
<b>Comunidad y sociedad</b>	Todas las personas que de alguna forma impactamos con nuestros productos y funcionamiento, con foco en aquellos grupos que viven cercanos a nuestras operaciones y con quiénes nos relacionamos más directamente.	En línea con nuestro propósito, nos interesa aportar al bienestar y la salud en un sentido amplio, considerando distintas dimensiones sociales que pudieran estar afectando a las personas.	<p>Responsabilidad de la empresa en impactos generados.</p> <p>Apoyo en la nutrición de las personas fomentando el consumo de tres lácteos diarios.</p> <p>Transparencia en la información que se entrega.</p> <p>Apoyo en el mejoramiento de la calidad de vida a través de sus donaciones, voluntariados o programas.</p>	<p>Contacto diario con comunidades aledañas a operaciones.</p> <p>Programas sociales, voluntariados, donaciones y entrega de productos.</p>	<p>-Apoyo con productos a familias en incendio de Viña del Mar.</p> <p>-Implementación del programa Sonrisa Circular y Buen Vecino.</p> <p>-Donaciones a Teletón y otras instituciones.</p> <p>-Colaboración con Red de Alimentos.</p>





GRUPO INTERÉS	DESCRIPCIÓN	RELEVANCIA	TEMAS RELEVANTES	FORMA DE RELACIÓN Y FRECUENCIA	PRINCIPALES ACTIVIDADES 2022
<b>Gremios</b>	Asociaciones gremiales de profesionales y productores vinculados a la industria láctea.	Los gremios fortalecen la cooperación entre actores de la industria para mejorar el rendimiento y permite hacernos cargo de temas asociados a la sostenibilidad mediante el establecimiento de metas y compromisos conjuntos entre actores.	Participación y generación de confianza.	Instancias de participación gremial estableciendo canales formales para la coordinación de las actividades y compromisos acordados.	<p>Participación en Acuerdos de Producción Limpia (APL) junto al Consorcio Lechero para impulsar iniciativas y gestiones que contribuyan al cumplimiento de objetivos asociados a la sostenibilidad, tales como:</p> <ul style="list-style-type: none"> <li>-Participación en Acuerdo de Producción Limpia (APL), para el eco-etiquetado para envases y embalajes.</li> <li>-Participación APL Sector primario, programa Chile origen consciente.</li> <li>-Participación en la Mesa "Gracias a la Leche" de Consorcio Lechero, que busca dar cuenta de los beneficios que entregan los lácteos en todas las etapas de la vida.</li> </ul> <p>Participación en la Asociación Gremial de Industrias Proveedores (AGIP).</p> <p>Participación en la Asociación Nacional de Avisadores (ANDA).</p>
<b>Autoridades</b>	Instituciones u organismos públicos que fiscalizan y velan por el correcto funcionamiento de la empresa dentro del marco legal existente, además de autoridades locales donde se ubican nuestras operaciones.	Nuestro foco en la salud y bienestar de las personas nos posiciona como un actor partícipe de la sociedad. Por esta razón nos importa mantener relaciones sanas y transparentes con las instituciones públicas y sus exigencias.	La cooperación para el cumplimiento de las normativas existentes asociadas a la ética, transparencia y exigencias legales mínimas para la empresa y sus integrantes. Desarrollo conjunto de las comunidades locales.	<p>Canales formales establecidos con las instituciones reguladoras y fiscalizadoras.</p> <p>Reuniones periódicas con entidades públicas locales para el establecimiento de relaciones comunitarias.</p>	Destaca el plan de trabajo de mutua colaboración con las municipalidades aledañas a nuestras plantas, con las que hemos llevado a cabo proyectos de alto impacto social a través de la mejora de espacios públicos.







## **COMITÉ DE COMUNICACIONES CORPORATIVAS:**

Soprole cuenta con un comité de comunicaciones corporativas conformado por el presidente del directorio, gerente general, gerente de marketing, gerentes con cobertura nacional y asesores comunicacionales externos. Este comité sesiona periódicamente y se encarga de definir la política de relación de nuestra compañía con los grupos de interés y medios de prensa, y la relación específica que se tiene con cada uno de estos. También se encarga de revisar y analizar los asuntos que se comunican al mercado, incluyendo la implementación de las mejoras que sean necesarias a este respecto.



# COMPROMISO CON ODS

La estrategia de negocio y sostenibilidad de nuestra compañía se encuentra alineada con 12 de los 17 Objetivos de Desarrollo Sostenible (ODS) propuestos por la Organización de las Naciones Unidas en 2015, con el fin de contribuir de manera equilibrada a las dimensiones sociales, ambientales y económicas del desarrollo sostenible para el año 2030. En función de avanzar en el cumplimiento y compromiso con estos objetivos, hemos realizado distintas acciones e iniciativas orientadas a la sostenibilidad.

ODS	DESCRIPCIÓN	CONTRIBUCIÓN 2022
 <p><b>2 HAMBRE CERO</b></p>	<p><b>HAMBRE CERO</b></p> <p>El sector alimentario y el sector agrícola ofrecen soluciones claves para el desarrollo y son vitales para la eliminación del hambre y la pobreza.</p>	<ul style="list-style-type: none"> <li>-Lanzamiento de nuevos productos con atributos nutritivos y libres de sellos.</li> <li>-Socios de la organización sin fines de lucro de banco de alimentos, Red de Alimentos.</li> </ul>
 <p><b>3 SALUD Y BIENESTAR</b></p>	<p><b>SALUD Y BIENESTAR</b></p> <p>Para lograr los Objetivos de Desarrollo Sostenible, es fundamental garantizar una vida saludable y promover el bienestar universal.</p>	<ul style="list-style-type: none"> <li>-Programa Deporte Escolar que busca incentivar la actividad deportiva en establecimientos educacionales de todo el país.</li> <li>-Apoyo económico a colaboradores para chequeos y controles médicos preventivos.</li> <li>-Programa de prevención de cáncer de mama.</li> </ul>
 <p><b>4 EDUCACIÓN DE CALIDAD</b></p>	<p><b>EDUCACIÓN DE CALIDAD</b></p> <p>La educación es la base para mejorar nuestra vida y el desarrollo sostenible.</p>	<ul style="list-style-type: none"> <li>-Convenio con Instituto Profesional AIEP e INACAP para diplomados en distintas áreas de desarrollo profesional y de habilidades para nuestros colaboradores.</li> <li>-Alianza con Liceos para habilitar cinco salas híbridas en establecimiento educacional y financiar becas y buses de acercamiento para estudiantes de zonas rurales.</li> <li>-Convenios de Prácticas Duales, Técnicas y Profesionales, y proyectos de tesis vinculadas con diferentes instituciones de educación a lo largo del país.</li> <li>-Realización de distintas capacitaciones y apoyo a la comunidad para su empleabilidad, conocimiento y desarrollo laboral.</li> </ul>
 <p><b>5 IGUALDAD DE GÉNERO</b></p>	<p><b>IGUALDAD DE GÉNERO</b></p> <p>La igualdad entre los géneros no es solo un derecho humano fundamental, sino la base necesaria para conseguir un mundo pacífico, próspero y sostenible.</p>	<ul style="list-style-type: none"> <li>-Medición de brecha salarial.</li> <li>-Principio de no discriminación en política de ética y política de compensaciones.</li> <li>-Etapa de concientización en temas de igualdad de género a nivel interno, para futuro desarrollo de programa en este ámbito.</li> </ul>

ODS	DESCRIPCIÓN	CONTRIBUCIÓN 2022
 <p><b>6</b> AGUA LIMPIA Y SANEAMIENTO</p>	<p><b>AGUA LIMPIA Y SANEAMIENTO</b></p> <p>El agua libre de impurezas y accesible para todos es parte esencial del mundo en que queremos vivir.</p>	<ul style="list-style-type: none"> <li>-Reducción del consumo y extracción de agua respecto al año pasado.</li> <li>-Proyecto Cow Water para recuperación de agua a través de proceso de secado de leche.</li> <li>-Instalación de caudalímetros en todas las plantas.</li> <li>-Proyecto de condensado para recuperación de agua.</li> </ul>
 <p><b>7</b> ENERGÍA ASEQUIBLE Y NO CONTAMINANTE</p>	<p><b>ENERGÍA ASEQUIBLE Y NO CONTAMINANTE</b></p> <p>La energía es central para casi todos los grandes desafíos y oportunidades a los que se enfrenta el mundo en la actualidad.</p>	<ul style="list-style-type: none"> <li>-Aumento del consumo de energía renovable respecto al año pasado.</li> <li>-Certificación con norma ISO 50001 en planta San Bernardo.</li> </ul>
 <p><b>10</b> REDUCCIÓN DE LAS DESIGUALDADES</p>	<p><b>REDUCCIÓN DE LAS DESIGUALDADES</b></p> <p>Reducir la desigualdad en y entre los países.</p>	<ul style="list-style-type: none"> <li>-Voluntariados y donaciones a distintas organizaciones y ONGs en el marco del Programa Buen Vecino.</li> <li>-Apoyo en Renca y Osorno capacitando a vecinos en habilidades laborales técnicas.</li> <li>-Programas de apoyo a municipios aledaños a nuestras plantas.</li> <li>-Trabajo con TECHO para aportar en la construcción de placas aislantes utilizadas en viviendas sociales, a partir de materiales revalorizados de los envases de nuestros productos.</li> </ul>
 <p><b>11</b> CIUDADES Y COMUNIDADES SOSTENIBLES</p>	<p><b>CIUDADES Y COMUNIDADES SOSTENIBLES</b></p> <p>Las inversiones en infraestructura son cruciales para lograr el desarrollo sostenible.</p>	<ul style="list-style-type: none"> <li>-Desarrollo de programas de mejoramiento de espacios de uso público junto a municipios cercanos a nuestras plantas.</li> <li>-Programa Sonrisa Circular.</li> <li>-Programa Buen Vecino.</li> </ul>
 <p><b>12</b> PRODUCCIÓN Y CONSUMO RESPONSABLES</p>	<p><b>PRODUCCIÓN Y CONSUMO RESPONSABLES</b></p> <p>El objetivo del consumo y la producción sostenibles es hacer más y mejores cosas con menos recursos.</p>	<ul style="list-style-type: none"> <li>-Aumento del volumen de materiales renovables y porcentaje de envases reciclables y/o compostables respecto a años anteriores.</li> <li>-Incentivo del reciclaje y revalorización de materiales en comunidades y establecimientos educacionales, con el programa Sonrisa Circular.</li> <li>-Socios de la organización sin fines de lucro de banco de alimentos, Red de Alimentos.</li> <li>-Innovación en tecnologías de producción en nuestras plantas y desarrollo de nuevos productos con atributos nutritivos.</li> </ul>
 <p><b>13</b> ACCIÓN POR EL CLIMA</p>	<p><b>ACCIÓN POR EL CLIMA</b></p> <p>El cambio climático es un reto global que no respeta las fronteras nacionales.</p>	<ul style="list-style-type: none"> <li>-Medición de emisiones en tCO 2e.</li> <li>-Reducción de las emisiones en alcance 1 y 2 respecto al año pasado.</li> <li>-Certificación Huella Chile en todas nuestras plantas.</li> </ul>



ODS	DESCRIPCIÓN	CONTRIBUCIÓN 2022
 <p><b>16</b> PAZ, JUSTICIA E INSTITUCIONES SÓLIDAS</p>	<p><b>PAZ, JUSTICIA E INSTITUCIONES SÓLIDAS</b></p> <p>Acceso universal a la justicia y la construcción de instituciones responsables y eficaces a todos los niveles.</p>	<ul style="list-style-type: none"> <li>-Compromiso con un negocio ético y transparente, y promoción de estos valores a nivel interno.</li> <li>-Colaboración y cumplimiento con lo establecido en la ley para el funcionamiento de la empresa, en términos de derechos laborales y exigencias en materia económica.</li> <li>-Elaboración de reporte de sostenibilidad aportando a la transparencia y eficacia comunicacional de la entidad en temas de sostenibilidad.</li> <li>-Donaciones a instituciones de beneficencia social como Teletón.</li> </ul>
 <p><b>17</b> ALIANZAS PARA LOGRAR LOS OBJETIVOS</p>	<p><b>ALIANZAS PARA LOGRAR LOS OBJETIVOS</b></p> <p>Revitalizar la Alianza Mundial para el Desarrollo Sostenible.</p>	<ul style="list-style-type: none"> <li>-Alianzas con gremios de la industria para el establecimiento de compromisos y definición de metas relacionadas al desarrollo sostenible (Acuerdos de Producción Limpia). APL Sector Primario.</li> </ul>



# OBJETIVOS DE DESARROLLO SOSTENIBLE

# GOBIERNO CORPORATIVO

Para Soprole es prioritario cumplir con la regulación legal aplicable y seguir siendo una empresa confiable y ética, manteniendo su continuidad operacional en estricto cumplimiento de los estándares legales y entregar un producto de calidad y saludable a nuestros consumidores. En materia regulatoria, nos preocupamos de cumplir de forma diligente la regulación y requisitos establecidos para las sociedades anónimas abiertas. Destacamos el trabajo conjunto de la plana ejecutiva y directorio de la compañía, los que se desempeñan alineadamente con la visión de consolidar una estrategia clara y transversal con bajada hacia todas las áreas.

Soprole Inversiones S.A. es una sociedad anónima abierta, cuyo accionista mayoritario al 31 de diciembre de 2022, es Inversiones Dairy Enterprises S.A., que posee el 99,89% de las acciones. Fonterra Cooperative Group Limited, cooperativa neozelandesa con más de 10.000 miembros, ejerce el control a través del 100% de la propiedad de Inversiones Dairy Enterprises S.A. Por esta misma razón, como compañía adherimos y nos orientamos a partir de los códigos de buen gobierno corporativo en nuestra Política de Comportamiento Ético, la cual se aplica a todas las operaciones internacionales de Fonterra.

# DIRECTORIO

El directorio de Soprole Inversiones S.A., sociedad matriz del Grupo Soprole se compone de cinco miembros, los cuales son designados por la junta de accionistas, en conformidad con la legislación aplicable y los estatutos de la sociedad. Dentro de sus principales funciones, está la definición, seguimiento e implementación de la estrategia de negocio en el largo plazo, velar por el cumplimiento de las políticas de la empresa, regulaciones que aplican y gestión de asuntos críticos y de riesgos. Así como también monitorear el desempeño de los objetivos que nos proponemos en materia de sostenibilidad, incluida la aprobación del reporte de sostenibilidad.

***Durante el año 2022, el Directorio sesionó en 16 ocasiones. En cada una de las sesiones ordinarias, se hizo revisión de los KPI's relacionados a gestión ambiental y seguridad de nuestros colaboradores.***

Para asegurar el buen funcionamiento de nuestro directorio, damos énfasis al conocimiento y experiencia que sus miembros tienen del negocio y de las regulaciones existentes. Por lo anterior, tenemos un proceso de inducción para nuevos directores, el cual considera tres presentaciones realizadas por el Gerente General, incluyendo visitas a las instalaciones productivas. En ella entregamos información sobre el negocio y las regulaciones que nos aplican, los riesgos, la misión, visión, valores y principios, las principales políticas, incluidas la de sostenibilidad, los grupos de interés estratégicos, el marco jurídico vigente aplicable y los deberes y prohibiciones aplicables a los directores, incluyendo los conflictos de interés.

Aún no contamos con mecanismos de evaluación de desempeño de nuestro Directorio, pero avanzaremos hacia un sistema que nos permita una supervisión profunda de nuestra gestión en materia de impactos económicos, ambientales y sociales.

***En este periodo, el directorio fue capacitado en la Ley N°20.393 sobre responsabilidad penal de las personas jurídicas.***

En cada sesión queda registro de las principales temáticas abordadas en actas y una minuta que detalla los temas a tratar en la próxima reunión. Las actas son compartidas a la totalidad de los directores para su revisión y continuidad antes de cada encuentro, las que, a su vez, quedan a disposición de los miembros del directorio en todo momento.

En cuanto a la elección de directores, antes de la celebración de la junta de accionistas en la que se realiza la elección, se publica en la página web de la sociedad la lista de candidatos que hubieren aceptado su nominación y declarado no tener inhabilidades para desempeñar el cargo. De otro modo, cuando la lista no está disponible, se pone a disposición de los integrantes al inicio de la junta de accionistas.

Por otro lado, la sociedad no cuenta con mecanismos que permitan a los accionistas participar en las juntas y ejercer su voto por medios remotos, privilegiando su desarrollo de manera presencial. No obstante, cuando ha sido necesario producto de la existencia de restricciones decretadas por la autoridad en el contexto de la pandemia del Covid-19, sí se han implementado medios de participación remota, en cumplimiento a las disposiciones de la normativa de la Comisión para el Mercado Financiero (CMF) especialmente dictadas al efecto. En caso de ser necesario, la sociedad podría evaluar implementar nuevamente este tipo de medidas.

# COMPOSICIÓN DEL DIRECTORIO

## AL 31 DE DICIEMBRE DE 2022



### **PRESIDENTE**

**Hugo Covarrubias**  
INGENIERO EJECUCIÓN  
MARKETING



### **DIRECTOR SUPLENTE**

**Carlos Pérez-Cotapos**  
ABOGADO



### **VICEPRESIDENTE**

**Andrew Cordner**  
ABOGADO



### **DIRECTOR SUPLENTE**

**Sergio Diez**  
ABOGADO



### **DIRECTOR TITULAR**

**Gerardo Varela**  
ABOGADO



### **DIRECTORA SUPLENTE**

**Andrea Saffie**  
ABOGADA



### **DIRECTORA TITULAR**

**Susana Jiménez**  
INGENIERA COMERCIAL  
Y MAGÍSTER EN  
ECONOMÍA



### **DIRECTOR SUPLENTE**

**Rodrigo Sepúlveda**  
ABOGADO



### **DIRECTOR TITULAR**

**Paul Campbell**  
INGENIERO QUÍMICO  
Y PROCESOS

El Directorio delega parte de sus funciones a la plana ejecutiva, compuesta por nueve gerentes que son liderados por el gerente general.



**GERENTE GENERAL**

**Sebastián Tagle Pérez**

INGENIERO CIVIL  
INDUSTRIAL



**GERENTE DIVISIÓN  
OPERACIONES**

**Isabel León Gould**

INGENIERO CIVIL  
QUÍMICO



**GERENTE DE  
ADMINISTRACIÓN Y  
FINANZAS**

**Jorge Barría Piña**

INGENIERO CIVIL  
INDUSTRIAL



**GERENTE DIVISIÓN VENTAS  
CANAL TRADICIONAL Y  
FOOD PROFESSIONALS**

**Carlos Andonie Abugattas**

INGENIERO CIVIL



**GERENTE DE  
MARKETING**

**Rodrigo Cubillos Yáñez**

PUBLICISTA



**GERENTE DE PERSONAS  
Y ORGANIZACIÓN**

**Hernán Cabeza Guzmán**

INGENIERO EN FINANZAS



**GERENTE DIVISIÓN  
SUPPLY CHAIN**

**César Osorio Bascur**

INGENIERO CIVIL



**GERENTE DE ASUNTOS  
LEGALES Y CORPORATIVOS**

**Gustavo Rencoret Mujica**

ABOGADO



**GERENTE DIVISIÓN  
VENTAS CANAL MODERNO**

**Nelson Pino Solar**

INGENIERO EJECUCIÓN  
MARKETING



**GERENTE DIVISIÓN  
AGRÍCOLA Y OPERACIONES  
ZONA SUR**

**Erich Becker Tengner**

INGENIERO CIVIL  
INDUSTRIAL

# PERSONAS SALUDABLES

Entregamos productos sanos, ricos y nutritivos, de alta calidad y con innovación permanente, buscando satisfacer las necesidades de todas las personas que viven en Chile. En el proceso de producción nos preocupamos de generar ambientes de trabajo seguros y saludables, mantener vínculos cercanos con quienes nos rodean y un fuerte compromiso con las comunidades en las que estamos presentes.



# Productos sanos, ricos y nutritivos



**42**

nuevos productos lanzados al mercado.

**12**

productos sin sellos lanzados para niños.

**24**

productos con beneficios nutricionales adicionales.

**100%**

de nuestros productos para niños y niñas son libres de sellos.

**94%**

instalaciones de proveedores certificadas de acuerdo a un programa de certificación de seguridad alimentaria de la Iniciativa Mundial de Seguridad Alimentaria (GFSI).

# LA CALIDAD Y SERVICIO QUE NOS DISTINGUE



**83,5%**  
de nivel de servicio.

**59%**  
NPS (Net Promoter Score)<sup>2</sup>.

<sup>2</sup> Net Promoter Score es una herramienta que mide la lealtad de los clientes de una empresa basándose en las recomendaciones.



Tenemos un desafío permanente: entregar tranquilidad y alegría a las familias de Chile. Tras cada producto Soprole hay un mundo de sensaciones que otorgan diversas oportunidades de demostrar cariño. Queremos que todos los padres y madres sepan con seguridad que los productos que consumen sus hijos e hijas son de calidad, nutritivos y que contribuyen a su desarrollo.

**El 100% de los productos son evaluados en relación con sus impactos en la salud y seguridad.**

Por eso, cumplimos con los más estrictos estándares de calidad, entregando a las personas productos

sanos y ricos en todo momento. Contamos con la certificación de la norma FSC 22000 de inocuidad alimentaria, la ISO 17025 de gestión de calidad y los estándares de Fonterra (Food Safety and Quality), que garantizan que nuestros productos fueron elaborados a través de un proceso estricto y riguroso, para la seguridad de quienes nos prefieren.

En la misma línea, los resultados de la auditoría efectuada por la Iniciativa Mundial de Seguridad Alimentaria (GFSI)<sup>3</sup> arrojan que la tasa de no conformidad y la tasa de acciones correctivas importantes para nuestros productos es 0. En tanto, la tasa de no conformidad leve es 2/5 y la tasa de acciones correctivas leves es 12/7.



<sup>3</sup> La Iniciativa Mundial de Seguridad Alimentaria (GFSI) es un programa voluntario cuyo objetivo es mejorar la seguridad alimentaria en todo el mundo promoviendo los principios de buena producción de alimentos, manipulación segura y buenas prácticas de higiene.

## Análisis de los mercados externos:

Todas las plantas de origen que tienen una relación comercial con Soprole están certificadas y cumplen con la normativa. Al momento de importar nuestros derivados lácteos, hacemos entrega a la autoridad respectiva de los certificados de análisis y fichas técnicas del producto, el que es inspeccionado al momento del ingreso. Para todos los productos alimenticios (lácteos, derivados y no lácteos), en tanto, la Seremi de Salud emite una resolución de uso y disposición presentando el trámite documental antes de su ingreso, pudiendo haber una inspección aleatoria.

## Nuestra leche:

Entregamos a nuestros consumidores leches de origen natural, 100% líquidas y provenientes de productores de las zonas centro y sur de Chile. La leche es transportada por sistemas cerrados y con altos estándares de calidad e inocuidad, cumpliendo con todos los protocolos establecidos en el Reglamento Sanitario de los Alimentos y la normativa aplicable. Una vez en nuestras plantas, estandarizamos la materia grasa para obtener la leche entera, semidescremada y descremada, que después es sometida a procesos térmicos que permite consumirla de manera segura. Luego, envasamos la leche natural para llevarla a todos los clientes.



## Productos Soprole elegidos por los consumidores como productos del año 2022:



### Postre de la Abuela bocado:

Exquisito postre de crema con deliciosas salsas en el fondo.



### Yoghurt 1+1 Mini Pillows:

El increíble y único yoghurt del 1+1 para mezclar con los crujientes cereales sabor chocolate Mini Pillows. Ahora fortificado con Vitamina D.



### Leche sabor chocolate blanco:

Exquisito sabor a chocolate blanco, con leche 100% natural, sin azúcar, sin sellos, sin saborizantes artificiales.



### Yoghurt protein+ frutos secos:

Soprole Protein+ Frutos Secos tiene una increíble mezcla de proteínas con alto valor nutricional; 12 gramos de proteína láctea (yoghurt) y vegetal (frutos secos), fácil de digerir y rica en aminoácidos indispensables.

## Más de 20 años distribuyendo leche en polvo al Estado:

Hace más de 20 años participamos en las licitaciones para el suministro directo de productos lácteos especialmente formulados y fortificados (Leche Purita, Bebida Láctea Años Dorados y Purita Mamá) para el programa Nacional de Alimentación Complementaria, a través de la Central Nacional de Abastecimiento del Servicio Nacional de Salud, elaborando y distribuyendo los cerca de 800 consultorios de la

Red de Salud de MINSAL, aportando a la nutrición de mujeres lactantes, niños entre 1 a 2 años y la alimentación de las personas mayores. Son entre 6 mil y 8 mil toneladas anuales de leche en polvo elaborada con altos estándares de calidad e inocuidad, que distribuimos desde Arica a Punta Arenas, además de Juan Fernández, Isla de Pascua y algunas zonas extremas australes.

**Años Dorados**  
Bebida Láctea  
Alimento Nutritivo para el Adulto Mayor  
✓ Reducida en lactosa

**Purita**  
FÓRMULA LÁCTEA FORTIFICADA EN VITAMINA C, HIERRO, ZINC Y COBRE  
Libre de gluten  
FORTIFICADA

**Purita**  
MAMÁ  
Baja en Grasa Total  
Baja en Colesterol  
Fortificada con Vitaminas y Minerales

# COLABORADORES



**1.890**

colaboradores y 5.082  
contratistas.

**16%**  
mujeres



**84%**  
hombres.

**32%**

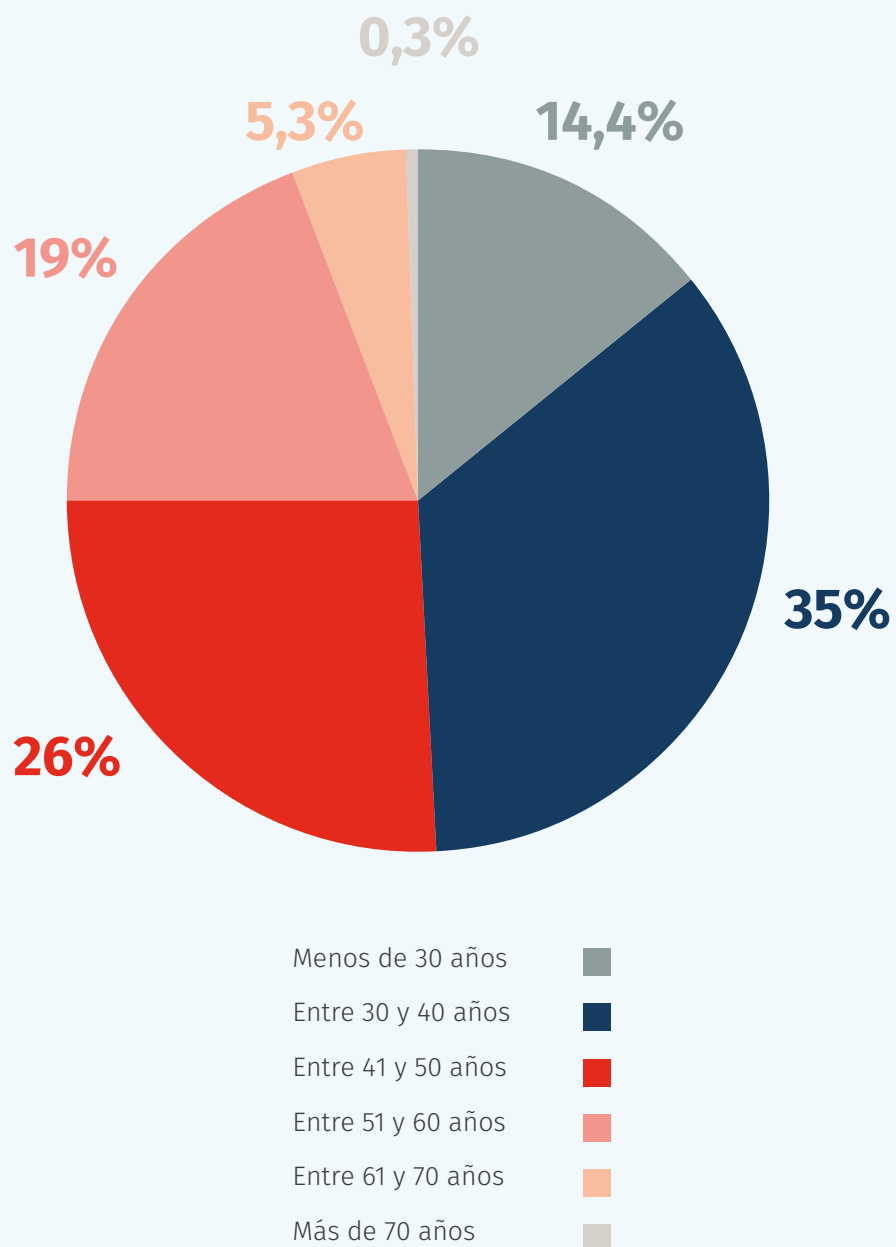
movilidad  
interna.



**413**

nuevas contrataciones durante 2022  
(89 mujeres y 324 hombres).

## Distribución de colaboradores por edad



Estamos convencidos de que cada uno de nuestros colaboradores tiene mucho que entregar, por eso trabajamos arduamente en generar programas e iniciativas según cada segmento de cargo, en relación con la promoción y resguardo de la salud y seguridad, bienestar, capacitación y empleabilidad, y diversidad e inclusión, que permitan a nuestras personas sentirse cómodas para desenvolverse en todo ámbito.

***Nuestro horizonte es consolidar una cultura de trabajo donde las personas estén 100% comprometidas por crear sonrisas con productos ricos y nutritivos.***

# SALUD Y SEGURIDAD



Para Soprole es prioridad garantizar y mantener un entorno laboral seguro que facilite el desarrollo de cada uno de nuestros colaboradores, realizando para ello un trabajo metódico. Tenemos una Política de Seguridad y Salud Ocupacional consolidada, y además, contamos con el sistema de Gestión Safe Home con requisitos técnicos basados en normativas de Nueva Zelanda y Australia. Trabajamos de forma minuciosa para no tener accidentes de ningún tipo, por esto, cada año fortalecemos aún más nuestra política de seguridad, con la meta de reducir un 50% el índice de frecuencia al 2025 (línea base 2019).

## Nuevo programa de Cultura y Seguridad:

Este programa busca profundizar una cultura de seguridad incentivando más conversaciones entre colaboradores, profundizar contactos efectivos

y potenciar habilidades de liderazgo en torno a la seguridad; dando una mirada positiva al comportamiento y la retroalimentación, más allá de las condiciones básicas. Basada en la Metodología de DECKRA ACHS, este programa consta de 5 talleres donde han sido formados, en una primera etapa, 54 líderes (ejecutivos, jefes y supervisores de área) de la División Sur. Uno de los talleres principales se refiere a las “Reglas salvavidas”, donde se capacita en aquellas normas de seguridad corporativas y transversales a la compañía que son de alta relevancia para el resguardo de cada persona. Avanzaremos hacia materializar los aprendizajes en la operación diaria y seguir profundizando el autocuidado.

*5 La tasa de accidentabilidad se calcula por cada 100 trabajadores y se calcula en base a los incidentes con tiempo perdido.*

# CICLO DE VIDA LABORAL



**148.744**

horas de capacitación.

**84%**

de los colaboradores evaluados por su desempeño.

**90%**

de los trabajadores capacitados.

**78,7**

horas promedio de formación por colaborador, 17,7 horas más que en 2021.

**\$419.678.110**

destinados a capacitaciones.



Las personas son el motor principal de Soprole y su desarrollo permite mejorar la eficiencia operacional, la productividad y la proyección en el largo plazo de nuestro negocio. Para ello, contamos con un plan de capacitaciones destinadas a promover, facilitar y desarrollar distintas competencias y habilidades en nuestros colaboradores, con el fin de permitir mejores oportunidades y condiciones laborales, además de una mejora en su desempeño.

Nuestras capacitaciones abordan temáticas relacionadas a elementos técnicos, así como habilidades blandas. Damos formación en gestión logística, liderazgo, seguridad ocupacional y autocuidado, calidad e inocuidad alimentaria, conocimientos básicos de finanzas, trabajo en equipo y gestión del tiempo, además de distintas herramientas digitales como Excel, Power BI y SAP. Estas capacitaciones fueron realizadas en un 62% en modalidad online y 38% en modalidad presencial.

## Capacitaciones técnicas:

Para asegurar una operación de excelencia y producción de alta calidad, necesitamos capacitar a nuestros colaboradores en las certificaciones y estándares requeridos, por lo que cada año levantamos un plan anual a través de la detección de necesidades de capacitación. Algunas de las capacitaciones que se dieron en el 2022 son:

- **Cursos LOTO (Lock Out-Tag Out).**
- **Cursos por certificación norma FSSC 22000.**
- **Capacitaciones en gestión logística, finanzas, calidad e inocuidad y herramientas digitales.**

Adicionalmente, contamos con cursos de formación en salud y seguridad, que nos permiten brindar un ambiente de trabajo seguro para nuestros colaboradores y, a la vez, fomentar el autocuidado, aspecto prioritario para Soprole. Algunos de estos cursos abarcan importantes temáticas como: sistema de bloqueo de energías peligrosas, trabajos en altura, espacios confinados, trabajos en caliente, sustancias peligrosas, manejo seguro de equipos móviles, interacción hombre máquina, activación del plan de emergencias y plan de respuesta, sistema de permiso de trabajo, análisis de trabajo seguro, coaching, contactos y sesiones de seguridad, identificación de peligros y análisis de riesgos.

Contamos con un robusto programa de entrenamiento referente a cursos de Inocuidad y Seguridad Alimentaria, para garantizar a nuestros clientes y consumidores la calidad de nuestros productos. Algunos de estos cursos abarcan

importantes temáticas como Buenas Prácticas de Manufactura, HACCP, Reglamento Sanitario de Los Alimentos, control de plagas y normas de certificación.

También entregamos herramientas de conocimientos técnicos más avanzadas y funcionales a nuestros trabajadores, logrando certificar con diplomados a la mayoría de los equipos de Ventas y Logística durante 2022 mediante una alianza con el Instituto Profesional AIEP, cuyo norte está en actualizar conocimientos y estudios, así como dar una base de empleabilidad sólida.

- **Diplomado en Gestión Comercial y Ventas: 150 colaboradores certificados.**
- **Diplomado en Logística y Distribución: 70 colaboradores certificados.**
- **Diplomado Transformación operacional en procesos de producción lechera: 11 colaboradores certificados (División Sur).**

## Programa Nutrir +

Continuamos implementando el programa de capacitaciones Nutrir+, que busca apoyar el desarrollo de conocimientos y capacidades de nuestros equipos. Esta iniciativa se subdivide en:

“**Nutrir+ tu Carrera**”, proceso que busca alinear las expectativas de desarrollo de carrera presentes y futuras con las capacidades e intereses personales; incentivando la movilidad interna, a través de conversaciones con la jefatura que pueden derivar en acciones concretas en materia de desarrollo.

“**Nutrir+ tu Desarrollo**”, se enfoca en desarrollar en nuestros colaboradores las competencias requeridas para posibles posiciones futuras en su desarrollo profesional. En el 2022, se sumaron 19 colaboradores, totalizando 47 personas.

y “**Nutrir+ tu Liderazgo**”, que ayuda a nuestros líderes a desarrollar las habilidades y conocimientos propios de su rol, entregándoles herramientas concretas para impulsar el compromiso y trabajo colaborativo de cada persona de sus equipos. En este periodo, participaron 78 líderes de personas.

A futuro, seguiremos actualizando los conocimientos de nuestro equipo de logística, fortaleceremos los nuevos procesos en seguridad con LOTO y de calidad con la norma FSSC 22000, e impulsaremos nuevos elementos culturales y de gestión tales como Sistemas de Gestión de Energía (SGE), diversidad e inclusión y prácticas de liderazgo.

# COMPROMISO Y GESTIÓN SOCIAL

Con la Pandemia Covid-19, nos vimos obligados a redefinir y orientar nuestros programas hacia beneficios que realmente ayudarán a nuestros colaboradores en materia de salud física y mental, y conciliación laboral y familiar. Para esto, creamos una propuesta de valor para distintos segmentos con programas apropiados para seguir contribuyendo a la cultura de trabajo que tenemos.

Nuestros resultados del Engage 2022, encuesta que mide el compromiso de los empleados y su capacidad de gestión, nos demuestran que vamos por buen camino y que los beneficios otorgados son los adecuados, obteniendo un resultado histórico de 4,14, un 3,5% más que en 2021. Como avance, este fue nuestro primer año en que integramos a la zona Sur para esta medición.

## Reuniones de conexión:

Para fomentar la transparencia y comunicación transversal al interior de la compañía, en el 2022 retomamos las Reuniones de Conexión, instancias masivas en las que se reúne el Comité Ejecutivo con todos los trabajadores de Soprole para exponer y entregar información sobre cómo está la empresa y cuáles son los desafíos que enfrenta. En estos espacios, se da la posibilidad de plantear preguntas, comentarios y opiniones respecto a la compañía. Durante 2022, por primera vez pudimos trasladar estas reuniones a la División Sur. En esta ocasión se expusieron los logros del último periodo, el contexto económico social, fortalezas para enfrentar desafíos y aspectos a mejorar.



**4,14**

(de un puntaje máximo de 5) fue el resultado histórico del estudio Engage 2022.

Inversión de

**\$21.600.000**

en programas de salud, educación y vivienda para colaboradores.

## Iniciativas destacadas:

Una de nuestras iniciativas más destacadas fue el Programa Balance, que evoluciona para responder a las necesidades asociadas al retorno a la presencialidad luego de las restricciones sanitarias, otorgando beneficios relacionados con tiempo libre, trabajo híbrido, flexibilidad con momentos especiales y bienestar al interior de la empresa. Todo esto regido bajo el Principio de Responsabilidad Mutua, que entrega el derecho a gozar de los beneficios, sin dejar de lado el compromiso y deber de asumir la responsabilidad por el trabajo. Las iniciativas más importantes de este programa son las siguientes.

### PROGRAMA MI DOCTOR:

Queremos apoyar a nuestros colaboradores en sus chequeos y controles periódicos preventivos de salud. Por eso, disponemos de horas médicas de un médico general que visita las plantas de San Bernardo y Renca, donde los colaboradores pueden agendar sus horas médicas, sin costo alguno. Este beneficio también contempla atención por telemedicina a nivel regional. En el 2022, 445 colaboradores se atendieron bajo este programa.

### PROGRAMA PALPA CÁNCER DE MAMAS:

Este programa busca educar y entrenar el autoexamen de mamas, para que la mujer sea capaz de conocer su cuerpo y distinguir cambios en el tiempo y, de esta manera, promover la detección temprana del cáncer de mamas sobre todo en mujeres jóvenes. En el 2022, entregamos a nuestros colaboradores de Soprole y trabajadoras externas este dispositivo nuevo que sirve para detectar anomalías en las mamas y saber si hay que recibir asistencia médica, acompañado de charlas presenciales y online. En el 2022, 850 colaboradoras mujeres se atendieron bajo este programa.

### BENEFICIOS EN EDUCACIÓN:

Otorgamos un estímulo y aporte económico a los hijos de colaboradores que hayan destacado en sus notas, esto en base a parámetros definidos de rendimiento por curso. En el 2022, 26 personas fueron beneficiadas con el estímulo educacional.

### BENEFICIOS EN VIVIENDA:

También entregamos un estímulo económico de primera vivienda, beneficio para todos aquellos trabajadores que hayan adquirido su vivienda el segundo semestre del año anterior y primero del año en curso, y que obtengan una buena evaluación a nivel interno en variables como evaluación de desempeño y renta, acceso de créditos y subsidio habitacional. En el 2022, ocho personas fueron beneficiadas con el estímulo vivienda.

### ATENCIÓN DE GESTIÓN SOCIAL EN REGIONES:

En el 2022 se continuó con la visita a distintos centros de distribución en todo Chile con el objetivo de levantar información e identificar principales necesidades para dar atención, orientación y apoyo en temáticas concernientes a salud, integridad social, situaciones especiales, orientación, beneficios, Programa Balance, seguros, cajas de compensación, fomentando la cercanía y confianza. En este periodo, atendimos 158 colaboradores del área de cadena logística y negocio.



Además, apoyamos a nuestros colaboradores con otros beneficios, tales como el Seguro Complementario Salud, Seguro Catastrófico (destinado a la protección de enfermedades y accidentes de alto costo médico, donde existe un aporte del 100%) y Seguro Covid 19 (cuyo propósito es entregar una cobertura de reembolsos en gastos de hospitalización y rehabilitación asociados a temas de covid19, donde existe un aporte del 100%). Los beneficios para padres de hijos recién nacidos y retorno progresivo de la madre al trabajo, futuras mamás y sala cunas se incluyen en la sección de Diversidad e Inclusión, como parte del Programa Balance.

# DIVERSIDAD E INCLUSIÓN



Los equipos de trabajo heterogéneos mejoran la competitividad, la inclusión y contribuyen a obtener puntos de vista que enriquecen las discusiones y proyectos. Esto nos permite alcanzar los objetivos que como organización nos proponemos. Bajo este propósito, queremos promover equipos diversos y con igualdad de oportunidades al interior de nuestra empresa, rechazando siempre todo tipo de discriminación.

Nuestro sello es hacer las cosas bien, por lo que el camino adecuado es establecer un plan por etapas de manera gradual. Durante el 2022 desarrollamos la etapa de sensibilización, implementando una serie de iniciativas que incluyen actividades de información y capacitación en distintos niveles, con el objetivo de alimentar el tejido de una cultura inclusiva. Realizamos tres tipos de capacitaciones:



***Las acciones de sensibilización que realizamos tienen como fin preparar el terreno para la construcción de una Política y Programa de Diversidad e Inclusión de Soprole.***

**Brecha salarial:**

En Soprole tenemos una Política de Compensaciones, cuyo objetivo es velar por salarios equitativos entre los trabajadores conforme a sus roles y responsabilidades. En ese sentido, la brecha salarial es un aspecto que consideramos para prevenir cualquier tipo de desviación a nuestro principio de no discriminación. Para esto, realizamos mediciones con la reconocida metodología Blinder-Oaxaca, y los resultados indican que para todos los grupos ocupacionales de Soprole no existe una brecha salarial por género que sea atribuible a una discriminación arbitraria, sino que las brechas existentes se deben a diferencias en capital humano, características del empleo, entre otras variables.

***En Soprole no hacemos distinciones de renta por motivos de género, condición o alguna otra variable que no sea vinculada con temas asociados a competencias, desempeño, experiencia y/o responsabilidad en el cargo.***

Además, como parte de nuestro Programa Balance, otorgamos beneficios orientados a la corresponsabilidad. Algunos de ellos son:

**Padres de hijos recién nacidos:**

Otorgamos días adicionales a los cinco días establecidos por ley, para apoyar en el proceso de transición de apego con hijos recién nacidos.

**Retorno progresivo de la madre al trabajo:**

Existe la opción de retorno progresivo al trabajo asistiendo desde 2 hrs hasta 8 hrs laborales según los meses del hijo/a.

**Beneficio futuras mamás:**

Durante los nueve meses de embarazo, la mujer recibe un pack de productos Soprole para apoyar la buena alimentación de la madre en este especial período de espera.

**Sala cuna y bono cuidadora:**

Es un monto de dinero entregado transversalmente por concepto de sala cuna y/o bono por cuidadora mensual.

Adicionalmente, respondiendo a nuestro compromiso con la diversidad e inclusión, en Soprole conmemoramos el Día Internacional de las Personas con Discapacidad, Día Internacional de la Mujer, Día de la Salud Mental, Semana Internacional de las Personas Sordas, Día del Síndrome de Down y el Día de la Solidaridad Intergeneracional, pensando en los adultos mayores, entre otros.

# PROVEEDORES Y PRODUCTORES

2.007

número total de proveedores.

228

productores de leche.

431

proveedores PYME.



75%

del monto total pagado a proveedores corresponde a proveedores nacionales.

## Abastecimiento responsable

La gestión del abastecimiento es clave para mantener la continuidad de las operaciones y administrar los costos del negocio. Post pandemia seguimos trabajando por mantener la continuidad operacional y el abastecimiento de materias primas, para evitar los quiebres de stock y asegurar nuestra distribución a todo el país.

Si bien la leche fresca es el mayor insumo requerido para nuestra compañía, existe una variada gama de insumos necesarios para la elaboración de nuestros productos, destacando dos grandes categorías: ingredientes y materiales de packaging.

Los mayores proveedores de Soprole durante el 2022 fueron Tetra Pak de Chile Comercial Ltda, Fonterra Ingredients Inc., Mondelez Chile S.A., Coexpan Chile S.A. y Recursos Externos Ltda.

## Políticas que nos guían:

- **Política de Adquisiciones.**
- **Política de Seguridad y Salud Ocupacional.**
- **Política de administración de contratos.**
- **Procedimiento de licitaciones.**
- **Procedimiento de suscripción de contratos con terceros.**
- **Política de subcontratación.**
- **Cumplimiento del Código de ética para proveedores y contratistas.**
- **Procedimiento de compras.**

En materia de evaluación de proveedores, aplicamos métricas específicas. Para proveedores de ingredientes y packaging evaluamos el nivel de servicio (entrega del producto en orden de compra y mantenimiento de stock mínimo en planta), calidad (cantidad de rechazos por defectos de calidad durante el mes y criticidad del defecto) y entrega (condiciones de entrega en bodega y documentación correcta). Además, las evaluaciones incluyen factores de sostenibilidad y ESG, tales como la innovación y el desarrollo de materiales con menor impacto en el medio ambiente, variables que tienen una relevancia del 10% en la evaluación general.

Seguiremos avanzando en optimizar sistemas y centralizar las herramientas de gestión de monitoreo, análisis e indicadores clave de desempeño.

Para el pago de proveedores nacionales, tenemos una política donde se ejecutan nóminas diarias para cumplir con la ley de pagos a 30 días y con los pagos dentro de los plazos, especialmente para Pymes.

<sup>6</sup> Siglas en inglés de los criterios ESG: Environmental, social and governance.

	2021	2022
Nº de proveedores PYMES	440	431
Monto pagado a proveedores PYMES durante el año (US\$)	10.542.719	11.153.882
Días promedio de pago a proveedores PYMES	30	30

## Días de pago proveedores nacionales (locales)

Días pago proveedores totales	2021				2022			
	Nº de facturas pagadas	Monto total facturas pagadas	Nº proveedores	Nº acuerdos inscritos	Nº facturas pagadas	Monto total de facturas pagadas	Nº proveedores	Nº acuerdos inscritos
Hasta 30 días	49.172	316.244.430.222	1.859	-	49.933	382.302.087.839	1.942	-
Entre 31 y 60 días	2.254	29.713.478.917	62	36	2.173	25.161.234.113	61	37
Más de 60 días	1.668	5.325.934.045	5	4	2.187	5.136.200.739	4	4
<b>Total</b>	<b>53.094</b>	<b>351.283.843.184</b>	<b>1.926</b>	<b>40</b>	<b>54.293</b>	<b>412.599.522.691</b>	<b>2.007</b>	<b>41</b>



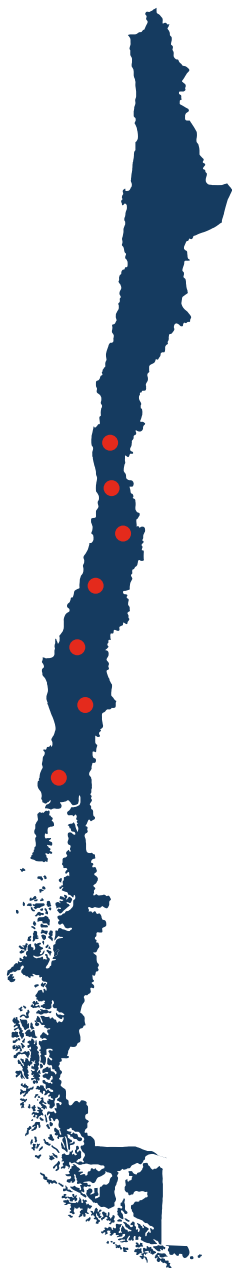
## Trabajo con contratistas



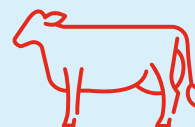
Contamos con una Política de Subcontratación, que define y regula los comportamientos y compromisos esperados por las partes en materia de cumplimiento del código de ética, sostenibilidad, transparencia, confidencialidad, diálogo, así como respeto por los derechos humanos, condiciones de seguridad, calidad y medio ambiente. Además, realizamos una capacitación anual sobre las condiciones de seguridad y calidad que los contratistas deben tomar en consideración para ejercer sus funciones en Soprole, oportunidad en que también se comparte el reglamento interno de contratistas. Esta capacitación

se realiza de forma remota, se valida asistencia y entendimiento, y con estos resultados se acredita su acceso a las instalaciones de la compañía. Como avance, durante el 2022 creamos una Gerencia de gestión de terceros, encargada de centralizar la negociación entre ambas partes y crecer más en conectividad entre el sistema de gestión y control de acceso. Seguiremos avanzando en estandarizar procesos y negociaciones, y en consolidar una estrategia de abastecimiento para servicios de contratistas.

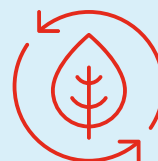
# NUESTROS PRODUCTORES DE LECHE



**7** Regiones del país con presencia de nuestros 228 productores lecheros **(desde la Región de Valparaíso hasta Los Lagos).**



Aumento histórico de recepción de leche, con **522.647.567** de litros en 2022, un 7,6% más que en 2021.



**55%** de nuestra leche está suscrita al Acuerdo de Producción Limpia (APL).

Desde la región de Valparaíso hasta Los Lagos, nuestros productores tienen modelos productivos que están determinados según el suelo y la climatología de la zona. Entre Valparaíso y el Biobío, predominan los modelos de alimentación directa, basados en la integración vertical desde la siembra del alimento, su cosecha, guarda y alimentación, en altas condiciones de bienestar animal y producción sostenible. Por otro lado, en las regiones de Los Ríos y Los Lagos los modelos productivos tienen como base principal de alimentación el pastoreo directo en los meses de primavera y verano, más el forraje conservado y alimentación de concentrados de cultivos suplementarios para los meses de otoño e invierno.

## Producción primaria sustentable:



En el marco del Acuerdo de Producción Limpia (APL) del sector, impulsado por la Agencia de Sustentabilidad y Cambio Climático y articulado por Consorcio Lechero, Soprole se unió al programa de certificación de productores lecheros en sustentabilidad. El Estándar de Sustentabilidad para Predios Lecheros es una herramienta de gestión para el sector lácteo, que identifica buenas prácticas y acciones para hacer más sustentables los procesos, contribuyendo positivamente en las áreas económica, social y ambiental a través de 10 temas prioritarios: suelo, bienestar y salud animal, agua, emisiones de gases de efecto invernadero y energía, residuos, biodiversidad, gestión económica de la explotación, entorno social y condiciones laborales, comunidades locales, calidad y seguridad de la leche.

### **Las primeras dos certificaciones del país fueron otorgadas a productores que trabajan con Soprole.**

Durante este periodo, destacamos dos grandes iniciativas:

#### **Apoyo a los productores en su certificación del Estándar de Sostenibilidad:**

En Soprole hacemos un acompañamiento permanente a nuestros productores en su desempeño y desarrollo en materia de sostenibilidad. Los apoyamos en la etapa de autoevaluación, haciendo visitas a terreno para realizar revisiones que permitan identificar brechas de gestión, las que son resueltas de forma conjunta para avanzar en una producción cada vez más sostenible. Además, efectuamos un apoyo económico para concretar la visita de aquellos profesionales acreditados por Consorcio Lechero y la Agencia de Sustentabilidad

y Cambio Climático para efectuar las certificaciones del estándar. Cabe destacar que fuimos la primera empresa a nivel nacional en certificar productores lecheros.

En el periodo de octubre a diciembre del 2022, se certificaron 25 lecherías, correspondiente al 30% de la leche recepcionada.

#### **Apoyo permanente en proyectos de gestión, calidad y mejoras:**

Acompañamos a nuestros productores que requieren más soporte a través del programa Red Proveedores, línea de financiamiento estatal que tiene por objetivo identificar y resolver brechas que afectan la productividad y acceso a mercados. En el año 2022, adjudicamos recursos para realizar la etapa de diagnóstico en un proyecto de reproducción bovina (Los Lagos) y otro en Sustentabilidad (Osorno).

Concluida la etapa de diagnóstico, realizaremos las postulaciones para ejecutar las intervenciones necesarias y así poder abordar las brechas identificadas.

Además, en este periodo cambiamos la plataforma web a una más moderna y amigable para los productores, que incluye una versión móvil que permite mejorar la gestión de su data. Cabe destacar que anualmente realizamos una auditoría al 100% de nuestros productores que permite asegurar la Calidad e Inocuidad de nuestra materia prima y, además, dar visibilidad de la situación actual de los productores y vislumbrar oportunidades de mejora.

# COMUNIDAD Y SOCIEDAD

**1.016.295**

beneficiarios de las actividades sociales.

**5.000**

niños de Arica a Punta Arenas en el Programa Deporte Escolar.

**463.797**

productos donados y \$966.009.637 en donaciones.

**371.586**

productos donados durante 2022.



**5**

actividades en Teletón a lo largo del año, incorporando por primera vez al instituto de Puerto Montt.

Nuestra contribución a las familias de Chile apunta a cinco focos principales:

**1**

Apoyo a nuestras comunidades  
**(Programa Buen Vecino).**

**2**

Apoyo al deporte escolar  
**(Programa Deporte Escolar)**

**3**

Apoyo a los niños y niñas de la Teletón día a día.

**4**

Apoyo nutricional social  
**(Red de alimentos).**

**5**

Apoyo en catástrofes y crisis.

## 1. PROGRAMA BUEN VECINO:

Participación en  
**7** ferias laborales  
organizadas por la  
OMIL de la comuna.

**103** Personas de las comunas  
donde operamos,  
contratadas, lo que  
corresponde al 30% de  
las contrataciones.

**145** personas capacitadas  
en diferentes oficios  
(100 en la RM y 45 en  
la División sur).



Este programa engloba el trabajo realizado en conjunto con las comunidades cercanas a nuestras plantas productivas y centros de distribución, específicamente con las personas más vulnerables, para que así tengan acceso a nuestros productos sanos y nutritivos.

### Relacionamiento comunitario:

Queremos mantener una relación armónica con las comunidades cercanas a todas nuestras plantas, tanto de la zona central como de la División Sur de Soprole, a través de una relación cercana con Municipalidades y Juntas de Vecinos. Instamos a que nuestros colaboradores participen, apoyen y se comprometan a través de los múltiples voluntariados que tenemos enmarcados en el Programa Buen Vecino.

### Voluntariados Corporativos:

Desde 2019, fomentamos la participación interna en distintas actividades de voluntariado que van en beneficio de la comunidad. Contamos con voluntarios que se acercan a las comunidades a través de programas específicos, y también cuando existe una necesidad urgente, apoyando y colaborando con diversas fundaciones, juntas de vecinos, campamentos, escuelas, jardines infantiles, iglesias y municipalidades. Este año, con el apoyo de diferentes organizaciones, desarrollamos diversas actividades y campañas en la que donamos 29.567 productos, beneficiando a 3.440 niños.

### Fomento a la capacitación y empleabilidad:

Para Soprole es crucial fomentar la empleabilidad y apoyar en la formación, capacitación y contratación de personas que forman parte de nuestras comunidades y que quieran trabajar con nosotros. Tenemos un canal de comunicación directo con las municipalidades, con quienes impulsamos diversas iniciativas, tales como: ferias de empleabilidad, visita a liceos para atraer jóvenes a las prácticas de verano, reemplazos que se priorizan con personas de la misma comunidad, entre otras.

**Convenio con Liceo agrícola Río Negro:** Este programa logró habilitar cinco salas híbridas en el establecimiento educacional, además de financiar buses de acercamiento para alumnos de sectores rurales y becas habitabilidad para educación superior, beneficiando a 390 niños.

**Capacitaciones de oficio en Renca, San Bernardo, Osorno y Los Lagos.** Apoyamos con capacitaciones de Operación de Grúa Horquilla en la comuna de Renca, zona intensiva en mano de obra especializada en logística y también, entregamos capacitaciones específicas en División Sur relacionadas a distintas temáticas como cocina, cortinaje, manejo de plagas, entre otras.

### Relacionamiento institucional:

**Apoyo a Municipios:** Tenemos un plan de trabajo de mutua colaboración con las municipalidades aledañas a nuestras plantas, con las que hemos llevado a cabo proyectos de alto impacto social a través de la mejora de espacios públicos, beneficiando a 597.518 personas durante este periodo.

**Donaciones Directas:** Apoyamos a distintas instituciones formales u ONGs que solicitan productos Soprole para actividades sociales que vayan en beneficio de las personas, acordando previamente que la comercialización de estos productos está prohibida. En el 2022, donamos 68.144 productos, beneficiando a 60.278 personas que participaron en las actividades.

## 2. APOYO AL DEPORTE A TRAVÉS DEL PROGRAMA DEPORTE ESCOLAR



Soprole mantiene un compromiso de largo plazo con las familias chilenas, incentivando la actividad física y la práctica de deportes desde hace más de 22 años, entregando 200 becas desde su inicio. Fomentamos la vida saludable a través del programa Deporte Escolar, en el cual participan cerca de 55.000 niños anualmente de Arica a Punta Arenas. Este integra distintas disciplinas como atletismo, fútbol, natación, voleibol, básquetbol, ajedrez, campo travieso, entre otros.

### 3. APOYO A LOS NIÑOS Y NIÑAS DE LA TELETÓN

Desde 1978, su primer año, estamos apoyando a la Fundación Teletón, la obra privada más importante de Chile en favor de los niños con capacidades diferentes. Tenemos un plan de trabajo continuo a lo largo del año, incorporando por primera vez al instituto de Puerto Montt, participando en distintas actividades como voluntarios, en la celebración del día de la niñez, fiesta de navidad y las vacaciones de verano de los niños.

Este año la donación fue de \$375.000.000 y, a través de nuestra campaña 1+1, nuestros colaboradores

donaron \$24.000.000. Adicionalmente se generó un aporte a la campaña de comunicación de Teletón.

**Apoyamos al Taller de Arte Teletón**, llevando las creaciones de niños y niñas en nuestros envases para que los conozcan en todo Chile. En este periodo, se suma a esta iniciativa el Instituto Teletón de la región de Coquimbo.



*Yo siempre pinto familias, amo mi familia y amo a las familias de mis hermanos. Me hace feliz amarlos”*

**Cami Hernández**



## 4. APOYO NUTRICIONAL A LOS MÁS VULNERABLES: RED DE ALIMENTOS



Somos socios de Red Alimentos (Banco de Alimentos), Organización privada sin fines de lucro que creó el primer banco de alimentos de Chile en 2010, entregando productos para donación que llegan a distintos beneficiarios a través de fundaciones. En el 2022, donamos \$305.860.000 y 371.586 productos a Red de Alimentos, beneficiando a 328.279 personas. Estos productos donados en kilos equivalen a 828.459 emisiones evitadas [kg de CO<sub>2</sub>e] estimadas por GreenLab - Dictuc<sup>8</sup>.

## 5. APOYO CUANDO MÁS SE NECESITA: INCENDIO EN VIÑA DEL MAR

Nuestro compromiso con los chilenos también se materializa cuando ocurren catástrofes o eventos naturales que afectan a las personas, estando cada vez que hemos tenido como país algún acontecimiento de esta índole. Este año estuvimos apoyando a los damnificados del incendio de Viña del Mar que afectó a cerca de mil personas, destruyendo 300 viviendas. En esta oportunidad donamos 33.000 productos



<sup>8</sup> Consultora de investigación en sustentabilidad y gestión ambiental.



# MEDIOAMBIENTE

## SALUDABLE

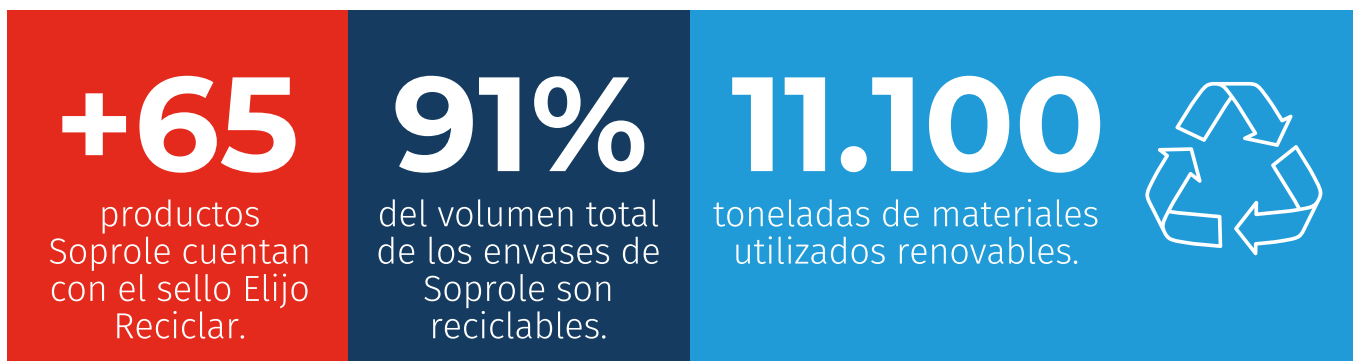
En línea con nuestro propósito de crear sonrisas a través de productos ricos y nutritivos, consideramos el cuidado del medio ambiente como un aspecto clave en nuestro crecimiento y desarrollo en el corto, mediano y largo plazo. Además de contemplar aspectos sociales y económicos, nuestra estrategia cuenta con un conjunto de iniciativas con metas asociadas y procesos destinados a reducir la huella de carbono, el consumo de energía y agua, disminuir los residuos a relleno sanitario y prevenir el impacto ambiental relacionado a la producción.

### **Plantas de Soprole participan en APL:**

Nuestras tres plantas productivas participan en el Acuerdo de Producción Limpia (APL) del sector, impulsado por la Agencia de Sustentabilidad y Cambio Climático y articulado por Consorcio Lechero, cuyo objetivo es gestionar programas orientados a potenciar la competitividad de la cadena láctea nacional, articular y gestionar las demandas comunes, vincular al sector con su entorno y promover la sostenibilidad.



# PACKAGING



Nos hemos propuesto aumentar de manera significativa la reciclabilidad de todos nuestros productos para cumplir con las metas propuestas. Estamos trabajando intensamente para que todos los envases sean reciclables, reutilizables y/o compostables, avanzando de un 34% en 2020 a un 70% a la fecha.

### APL eco etiquetado de envases y embalajes:

Participamos en la iniciativa APL Eco etiquetado de Sofofa, que busca impulsar metas y acciones que permitan diseñar y testear la implementación de una ecoetiqueta estandarizada. A través del sello #ElijoReciclar, se busca entregar información clara a los consumidores e impulsar el reciclaje y la economía circular. El sello facilita la identificación de los envases con mayor contenido de material reciclable y a entender mejor cómo reciclarlos.



**Adherimos a Resimple, Sistema de Gestión Colectivo de Envases y Embalajes, para la confección de nuestra línea base y posterior cumplimiento de la Ley de Responsabilidad Extendida del Productor (Ley REP).**

Packaging reciclado	2020	2021	2022
Número total de producto	206	234	253
Número SKU reciclables	74	165	176
% SKU reciclables/reutilizables/compostables	34%	71%	70%
% del volumen del material es reciclable	78%	91%	91%

# PROGRAMA SONRISA CIRCULAR



60

millones de envases reciclados entre tetrapack, yoghurt y postre.

2°

lugar en los Premios Cero Basura.



Programa que recibe envases de toda la industria y no sólo de Soprole.



Por primera vez se puede reciclar PS en Chile, dando uso al material en un proyecto concreto como es mobiliario y bandejas.

## PILAR I:

# HABILITACIÓN DE PUNTOS LIMPIOS

Pasamos de 31% a

# 70%

de nuestro portafolio es reciclable, donde el

# 91%

del peso total de nuestros envases es reciclable.

Hemos reciclado más de

# 5,7 MILLONES

de envases de yoghurt y postres

Y más de

# 50 MILLONES

envases de Tetra Pak

Reciclamos envases de cualquier marca de la industria.



## PILAR II:

# REVALORIZACIÓN



Cultura de reciclaje en colegios a través del Desafío 2022.

Enseñamos con instrucciones en los mismos envases, cómo realizar un reciclaje correcto.

### CONTAMOS CON

Más de

# 30

Puntos Limpios de PS

Más de

# 400

Puntos Limpios de Tetra a nivel nacional

Más de

# 500

Contenedores en Colegios

# 58

Comunas con retiro domiciliario (RM, V y VI)

## PILAR III:

# INCENTIVO DEL RECICLAJE

Desarrollamos un proyecto pionero en la industria, que nos permite reciclar los envases de postres y yoghurt para elaborar nuestras propias bandejas.



Valorizamos el material reciclado como paneles aislantes para viviendas de emergencia, mobiliario urbano, juegos infantiles para plazas y en bandejas plásticas para llevar nuestros productos a lo largo de todo el país.



Thinking  
CONSULTORA



TECHO



Según cifras del Ministerio del Medio Ambiente, en nuestro país se generan 8,1 millones de residuos domiciliarios, lo que equivale, aproximadamente, a 29 cerros Santa Lucía. De esto, sólo se recicla el 1%. Fruto de este panorama, diversas organizaciones han desarrollado planes de trabajo para impactar en el medio ambiente y dar solución a esta problemática.

## **El Programa Sonrisa Circular busca proponer una solución integral al tratamiento de residuos que genera la industria láctea.**

Es en ese contexto que Soprole creó el programa Sonrisa Circular, el cual busca proponer una solución integral al tratamiento de residuos de potes de yoghurt y postre en Chile, contando además con más de 30 puntos limpios a nivel país para reciclar el plástico que los compone. En el marco de esta iniciativa también le damos un segundo uso al reciclaje de estos envases de material poliestireno (PS), transformándolos en ecomaderas que luego son utilizadas para la confección de mobiliario urbano y nuestras bandejas plásticas.

Tenemos un trabajo colaborativo con distintas instituciones expertas que son nuestros aliados para impulsar las distintas etapas del programa:



**TriCiclos:** Habilitación de puntos limpios a lo largo de todo Chile.



**RECOLÓGICO:** Recolección y revalorización de material poliestireno (PS), transformándolo en ladrillos y pastelones para la construcción eco amigable.



**THINKING - LOGIPAK:** Confección de nuestras tradicionales bandejas de transporte de productos hechas 100% de material PS reciclado.



**DESAFÍO AMBIENTE:** Implementación de puntos limpios en jardines y colegios, y desarrollo de EcoMaderas hechas a base de potes de yoghurt y postre para la confección de mobiliario urbano.



**TETRA PAK - TECHO:** Construcción de viviendas sociales con paneles de poli aluminio confeccionados con envases de cartón de Tetra Pak® post consumo.

Este programa consta de tres pilares:

**Habilitación de puntos limpios y recolección domiciliaria.**

**Revalorización o alternativas de reciclaje.**

**Promoción de una cultura del reciclaje.**

# ¿Cómo le damos una nueva vida a los potes de yoghurt?



## Puntos Limpios y recolección domiciliaria gratuita

Con la colaboración de aliados expertos como TriCiclos y Recológico, habilitamos más de 30 puntos limpios para material poliestireno (PS) y más de 500 contenedores en colegios, respectivamente. Además, implementamos la recolección domiciliaria en 58 comunas de la Región Metropolitana, V y VI región.



### Puntos limpios en la comuna de Providencia:

Soprole habilitó dos nuevos puntos limpios en la comuna, uno de ellos ubicado en el Jardín Infantil El Aguilucho y el otro en el propio municipio. Esto se suma a un tercer punto limpio ubicado en el Parque Metropolitano.

### Puntos limpios en Los Lagos y Osorno:

Estos puntos limpios, que están ubicados dentro de nuestras plantas productivas, se encuentran abiertos a toda la comunidad. Cabe recalcar que son los únicos puntos limpios de PS disponibles en las regiones de Los Lagos y Los Ríos.

## Revalorización o alternativas de Reciclaje:

Posibilitamos la revalorización del material PS, entregando nuevas alternativas de reciclaje para los potes de yoghurt y postres, elaborando mobiliario urbano con eco maderas para instalar en plazas públicas en distintos barrios, apoyando a las comunidades que más lo necesiten. En cuanto a la revalorización de cajas de leche, se desarrolla, junto a TECHO y Tetra Pak, placas aislantes usadas en la construcción de viviendas sociales. Trabajamos, además, en el desarrollo de insumos a base de material PS utilizados en la operación de Soprole,

como lo son las tradicionales bandejas plásticas utilizadas para transportar productos hacia los distintos puntos de venta.

### Zonas de recreación elaboradas con mobiliario reciclado:

En alianza con Fundación Revalora y Desafío Ambiente, se desarrolló este proyecto que da materialidad al reciclaje de estos envases de material PS, transformándolos en eco maderas que luego son utilizadas para la confección de mobiliario urbano.



### Mesas de picnic y reposeras en San Bernardo:

Junto a la Municipalidad inauguramos el primer mobiliario de uso público. Se trata de mesas de picnic y reposeras ubicados en los parques García de la Huerta y Canelo de Nos, en la comuna de San Bernardo.



### Zona de juegos en Renca:

Junto al Municipio, implementamos una zona de juegos ubicada en la Plaza Playa Blanca. Se trata de un mobiliario recreativo que permitirá recibir a familias de la comuna con una nueva zona para que los niños puedan disfrutar al aire libre.





### Plazas con juegos infantiles en División Sur:

Estas dos nuevas plazas fueron inauguradas al interior del Parque Chuyaca (Osorno) y en calle Arturo Prat (Los Lagos), beneficiando a 158.000 personas.



También donamos jardineras de material reciclado para la Plaza Francke (Osorno), beneficiando a 30.000 habitantes. Adicionalmente, donamos bancas de material reciclado en Los Lagos, que tienen como objetivo la recuperación de espacios públicos (ex microbasurales), beneficiando a 18.000 habitantes.



### Desarrollo de placas aislantes para viviendas de emergencia:

Junto a nuestros aliados expertos Tetra Pak y TECHO-Chile, encontramos nuevas alternativas de revalorización para las cajas de leche y jugo recicladas: el desarrollo de placas aislantes para viviendas de emergencia. En el marco de esta iniciativa, entregamos 500 placas aislantes a base de envases reciclados que permitirán aportar en la construcción de 70 viviendas de emergencia a lo largo del país.

”  
*Es una muy buena iniciativa y ojalá se pudiera replicar en más poblaciones. Sirve mucho a los niños y además nosotros como vecinos podríamos aprender a reciclar, que es lo importante.*

**Ana María Alarcón, presidenta de la Junta de Vecinos El Esfuerzo Primer Sector.**

”  
*Me parece muy bueno tener estos juegos con productos reciclados y ser los primeros en la X región en tenerlos, (ojalá) que siga y se puedan hacer más juegos con estos materiales reciclados. (Esperamos) que la gente nos ayude a cuidar este parque, sean todos bienvenidos acá.*

**Sandra, representante de la Junta de Vecinos El Esfuerzo Segundo Sector.**

### **Modelo B2B de re-uso de bandejas:**

Contamos con un sistema único de logística inversa que nos permite recuperar el envasado de yoghurt entregado en todo Chile. Las bandejas plásticas que protegen el producto son fabricadas con resinas recicladas, las que luego son retiradas en el siguiente pedido. Actualmente, estamos recirculando cerca de 10.000 toneladas de plástico, el que es reciclado cuando llega al fin de su vida útil.



### **Bandejas de transporte de productos recicladas:**

Con Thinking y Logipack, utilizaremos el plástico reunido de potes de yoghurt y postres como insumo para fabricar las tradicionales bandejas que servirán a diario para el transporte de productos desde la planta de Soprole hacia los puntos de venta, fomentando la economía circular.

## Incentivando una Cultura de Reciclaje:



Desafío Colegios 700 colegios participantes. Superación de meta logrando recolectar más de 21 millones de envases.



Campañas masivas de comunicación que incluyen bajo las tapas de yogur los pasos para reciclar correctamente.



Obras de teatro: 1.090 niños concientizados en temas de medio ambiente y reciclaje.

Para que el programa Soprole Sonrisa Circular sea sostenible en el tiempo, es crucial fomentar la educación y promover la información en torno al reciclaje. Para esto, hemos desarrollado diferentes campañas, para que más personas se sumen en la necesidad de ser conscientes en el uso de sus envases y residuos. A través de nuestro sitio web, redes sociales y en la vinculación permanente con la comunidad, entregamos diferentes tips para concientizar más a las personas.

## ¿CÓMO RECICLAR ENVASES DE YOGHURT Y POSTRES?

### SIGUE ESTOS PASOS



RETIRA LA TAPA



LAVA Y SECA



APLÁSTALO

## ¿CÓMO RECICLAR ENVASES TETRA PAK?

### SIGUE ESTOS PASOS



ENJUAGA



SECA Y DESDOBLA



APLASTA

### Sumando a nuestros jóvenes en esta cruzada:

Tenemos una campaña llamada “ Soprole Sonrisa Circular Desafío Colegios” en todo Chile, que busca estimular una cultura de reciclaje desde que los alumnos son pequeños. Como innovación, debajo de todas las tapas de yoghurt hay una pequeña explicación y un QR que guía a más información de cómo reciclar. En el 2022, participaron más de 700 colegios, logrando recolectar más de 21 millones de envases. Todo el material recolectado será transformado en mobiliario urbano, material para la construcción y bandejas de transporte de productos para potenciar la economía circular. Los colegios ganadores recibieron un premio de material y equipamiento por hasta \$5.000.000 de pesos.

### Obras de teatro:

Para generar mayor conciencia entre nuestros niños y la comunidad sobre la importancia de reciclar, la compañía “Teatro Educativo” realizó obras de teatro en colegios de Santiago, Osorno y los Lagos, acompañadas de un taller de reciclaje. La inversión fue de \$9.000.000 beneficiando a 1.090 niños.



# HUELLA DE CARBONO

0,5%

de reducción de las emisiones en alcance 1 y 2 con respecto al año anterior.

39.716

tCO 2e en emisiones de alcance 1 y 2, en planta productiva San Bernardo.



HuellaChile

Medición en Osorno y Los Lagos

Reducción en San Bernardo



13.390

tCO 2e en emisiones de alcance 1 y 2, en planta productiva Osorno.



En Soprole estamos convencidos de que debemos tener una gestión de vanguardia en términos de eficiencia ambiental y disminución de impactos. Por esta razón hemos definido que nuestros focos son dos: **eficiencia energética y gestión de residuos.**

## Plan de gestión de huella de carbono:



### Corto plazo:

Consolidar la cuantificación de emisión a través de Huella Chile, incluyendo cuantificaciones indirectas.



### Mediano – largo plazo:

Mayor eficiencia energética a través de la implementación ISO 50001 en plantas productivas / Evaluación de energía renovables.

Todas nuestras plantas cuentan con la Certificación Huella Chile, impulsada por el Ministerio del Medio Ambiente, la cual busca fomentar la cuantificación, reporte y gestión de las emisiones de GEI en las organizaciones y eventos del sector público y privado. Este sello se otorga a quienes son parte del desafío, cumplen y verifican su medición, reducción o neutralización de emisiones.

A futuro seguiremos ampliando la búsqueda de mejoras para reducir nuestras emisiones de alcance indirecto, impulsando iniciativas de gestión en el sector del transporte. Por otro lado, continuaremos apoyando el trabajo colaborativo que realizamos con nuestros productores locales en el marco del Acuerdo de Producción Limpia (APL), para seguir disminuyendo nuestras emisiones de forma transversal.

**La Planta San Bernardo fue reconocida por el Ministerio de Medio Ambiente con el “Sello Reducción de Huella de Carbono”, por la reducción de residuos a relleno sanitario.**

## Emisiones Totales 2022:

Huella de carbono en tCO <sub>2</sub> e	2020	2021	2022	Fuentes
Alcance 1	39.270	35.841	36.511	Gas Natural, GLP, Diesel, no incluye gases fugitivos
Alcance 2	26.576	28.157	27.784	Energía eléctrica
Alcance 3				No incorporado
<b>Total de emisiones</b>	<b>65.845</b>	<b>63.997</b>	<b>64.295</b>	-

# RECURSO HÍDRICO



**17%**

reducción consumo de agua en m<sup>3</sup> respecto a 2021.

**4%**

menos de extracción de agua en m<sup>3</sup> respecto del año anterior.

**8,39**

m<sup>3</sup> ratio de extracción de agua (extracción/producción).



En la industria lechera el consumo de agua es primordial, especialmente en los procesos productivos y de limpieza, los cuales garantizan la calidad e inocuidad de los productos. En nuestra operación de San Bernardo utilizamos agua proveniente de pozos y, dado que esta es una zona de escasez hídrica<sup>9</sup>, la eficiencia en su uso es clave.

Si bien estamos alineados a estándares de nivel mundial para abordar esta materia, a nivel local contamos con directrices que nos han permitido bajar sustancialmente su consumo. Invertimos en

proyectos que nos ayudan a ser más eficientes y que permiten la recuperación de procesos de refrigeración o lavado. Desarrollamos un análisis del consumo basal del agua y hacemos un monitoreo permanente de detección y control de fugas. Además, realizamos campañas de sensibilización en el uso de agua para crear conciencia entre todos nuestros colaboradores. En paralelo, participamos en el Acuerdo de Producción Limpia (APL) de Consorcio Lechero que incluye gestión de aguas.

<sup>9</sup> Consultora de investigación en sustentabilidad y gestión ambiental.



### Proyecto de recuperación de agua Cow Water (Planta Osorno):

Recuperación del agua liberada a partir del proceso de secado de la leche para su posterior venta como leche en polvo al Servicio Nacional de Salud, y reutilización de esa agua en otros procesos de lavado. El agua recuperada también se utiliza en servicios del sistema de enfriamiento y empuje en las líneas.

### Instalación de caudalímetros (todas las plantas):

Instalamos medidores de agua en áreas estratégicas que permiten conocer con certeza los caudales

que cada área consume para una mejor gestión y concientización de los colaboradores. Esta inversión se enmarca en el APL de la Industria Láctea.

### Proyecto de recuperación de condensado:

Implementada en el área secado de planta Osorno para recuperar la energía térmica y el agua del condensado. Para ello, apostamos por el uso de equipos que aportan a una operación más eficiente.

Extracción de agua en m3	2020	2021	2022	Indique si extrae de un lugar con estrés hídrico
<b>Total</b>	<b>4.515.109</b>	<b>3.564.062</b>	<b>3.421.234</b>	<b>Sí, en SB</b>
Producción	397.087	422.186	407.960	-
Ratio de extracción (extracción/producción)	11,37	8,44	8,39	-

Descarga de agua en m3	2020	2021	2022	Descarga en zonas de estrés hídrico
Aguas superficiales	1.871.124	1.828.712	1.836.410	
Aguas subterráneas	0	0	0	
Agua de terceros *indique la fuente	1.537.133	1.407.186	1.312.099	*Aguas Andinas en SB
<b>Total</b>	<b>3.408.257</b>	<b>3.235.898</b>	<b>3.148.509</b>	

Sólo para el caso de la Planta San Bernardo se hace descarga de agua en zona de estrés hídrico, proveniente de Aguas Andinas.

Consumo de agua en m3	2020	2021	2022
Consumo de agua	<b>1.106.852</b>	<b>328.164</b>	<b>272.725</b>

# EFICIENCIA ENERGÉTICA



La norma ISO 50001 de Gestión de la Energía, que tiene por objetivo propiciar un uso eficiente de los diferentes tipos de energía que utiliza la organización, nos permite plantearnos nuevas metas y desafíos en torno a los impactos del consumo energético generados por la industria. Nuestro sistema de gestión basado en esta norma nos permitirá consumir menos energía y también, disminuir costos y emisiones, impactando en nuestra huella de carbono. En el 2022, por primera vez logramos certificar con esta norma a la Planta San Bernardo y en 2023, continuaremos con las plantas de Osorno y Los Lagos.

Durante este período, también llevamos a cabo proyectos e iniciativas que contribuyen a una disminución importante de energía, como es la reparación de trampas de vapor (Los Lagos y Osorno), donde se realizó una auditoría en esta materia resultando en reparaciones o cambios necesarios; los proyectos ejecutados para eficientar el consumo de agua como es el retorno de condensado (Planta de Los Lagos y caldera San Bernardo) y el proyecto Cow Water, que permite utilizar el agua de la leche generada en el proceso de secado como agua de alimentación al desgasificador en temporada alta, reemplazando el uso de agua blanda.

Consumo de energía en GJ		2020	2021	2022
<b>Fuente renovable</b>	<i>Biomasa</i>	114.290	168.364	196.660
	<i>Gas Natural</i>	504.912	548.087	557.157
<b>Fuente no renovable</b>	<i>Energía Eléctrica</i>	242.573	252.092	252.932
	<i>GLP</i>	97.032	52.390	55.211
	<i>Diesel</i>	84.115	33.334	30.887
<b>Consumo total de energía</b>		1.042.921	1.054.267	1.092.846
Producción		397.087	422.186	407.960
<b>Ratio de intensidad energética</b> (consumo/producción)		2,63	2,50	2,68

# GESTIÓN DE RESIDUOS



**84%**

de nuestros residuos son valorizados.

**41%**

menos de residuos fueron destinados a eliminación respecto a 2021.

En todas nuestras plantas contamos con gestores de residuos en distintas áreas, quienes nos apoyan en generar valor a partir de ellos. Queremos, además, crear mayor conciencia entre nuestros colaboradores, clientes y comunidades, de que todos somos responsables de reciclar y generar menos residuos.

Para esto, existen una serie de metas, logros y desafíos que nos hemos planteado.

Realizamos varias iniciativas que nos han permitido una reducción significativa de los principales residuos por operación. En paralelo, estamos participando en el APL de Consorcio Lechero para una mejor gestión coordinada en el manejo de residuos.

## Tipo de residuos generados

### San Bernardo

- Lodos enviados a compostaje y biodigestión.
- Basura que no puede ser separada enviada a relleno sanitario.
- Lechada producto de destrucción del producto terminado enviada a compostaje.
- Papel, cartón, plástico y otros materiales recuperados para reciclaje.

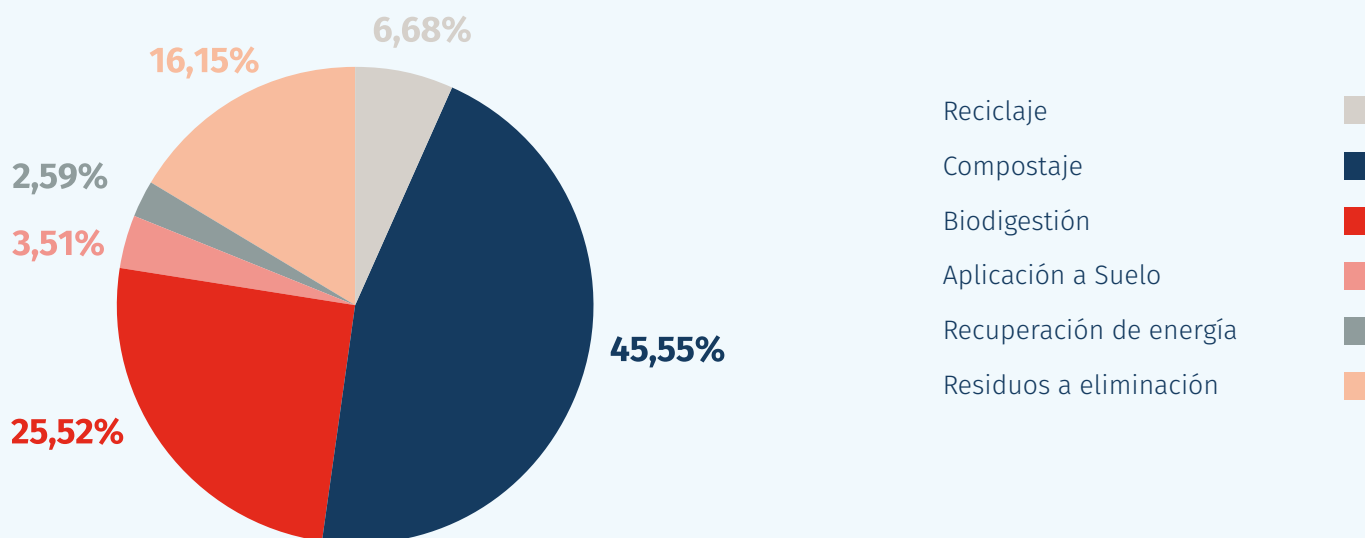
### Los Lagos

- Lodos enviados a compostaje y aplicación a suelos agrícolas.
- Residuos industriales derivados a vertedero.
- Papel, cartón, plástico y otros materiales recuperados para reciclaje.

### Osorno

- Lodos dispuestos a mono relleno.
- Residuos asimilables a domiciliarios ingresados en vertederos.
- Papel, cartón, plástico y otros materiales recuperados para reciclaje.

## Disposición de Residuos



Nuestros principales residuos son: lodos provenientes del tratamiento de riles, residuos asimilables a domiciliarios, plásticos y otros materiales recuperados para reciclaje como es el papel, cartón o plásticos.

Residuos por tipo en toneladas	2021	2022
Residuos peligrosos	24	43
Residuos no peligrosos	29.110	29.529
<b>Total de residuos</b>	<b>29.135</b>	<b>29.572</b>

Residuos por tipo de eliminación en toneladas	2021	2022
Reciclaje	1.626	1.972
Compostaje	14.655	13.451
Biodigestión	4.142	7.536
Aplicación a Suelo	525	1.037
Recuperación de energía	0	764
<b>Total de residuos de valorizados</b>	<b>20.947</b>	<b>24.760</b>
Residuos eliminados a Relleno Sanitario	4.182	3.043
Residuos eliminados a vertedero	3.981	1.725
<b>Total de residuos</b>	<b>29.110</b>	<b>29.529</b>

Nuestros desafíos son aumentar la segregación de residuos reciclables en las plantas y disminuir la generación de mermas en las plantas productivas.

# NEGOCIO SALUDABLE



## 31,40%

Market Share

## 36.688

clientes directos, con un crecimiento de un 22% respecto del año anterior.

### Ranking Marca Ciudadana Cadem:

Soprole es la 19° empresa con mejor marca ciudadana (+8).

### Ranking Reputación Corporativa Ipsos:

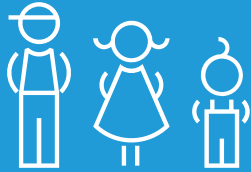
Soprole es la 13° empresa con mejor reputación (+11), ubicándose dentro de la categoría de oro, que incluye a las empresas con mayores puntajes.

Nuestra trayectoria nos consolida como una de las marcas de mayor prestigio y una de las más recordadas por los chilenos, destacándose en diversos rankings y certificaciones. Además, somos una de las empresas líderes de la industria láctea en cantidad de recepción y producción de leche. Según datos de la Oficina de Estudios y Políticas y Agrarias (Odepa), en el último periodo Soprole creció un 7,6% en la recepción de leche predial, siendo una de las empresas que más creció en la industria. Esto responde a nuestra política de compromisos, cercanía y relación de confianza que generamos con nuestros productores.

## Reconocimientos:

- Ranking Marca Ciudadana Cadem: Soprole es la 19° empresa con mejor marca ciudadana (+8).
- Ranking Reputación Corporativa Ipsos: Soprole es la 13° empresa con mejor reputación (+11)
- Ranking Reputación Corporativa Merco: Soprole es la 27° (+6) con mejor reputación a nivel nacional, siendo la 3° del sector de alimentos.
- Estudio Total Brands de Criteria: Soprole es la 9° empresa con mejor vigencia de marca.
- Estudio Anual Advantage Report : Soprole ocupa el 10° lugar (+6) clientes canal moderno.
- EFFIE AWARDS ORO: Yoghurt Yoguito Tetra, nueva cajita de yoghurt perfecta para acompañar a los niños donde estén.
- Reconocimiento Huella Chile en todas nuestras plantas.
- 2° LUGAR en consumo masivo Premio Cero Basura.
- Ranking Merco Talento: Soprole dentro de las 25 mejores empresas para trabajar.
- Certificación Top Employer, que reconoce la excelencia de las condiciones laborales que ofrece la empresa a sus empleados y su contribución a su desarrollo personal y profesional.
- 4 Premios de innovaciones elegidos como productos del año por los consumidores

# NUESTROS CLIENTES



# 36.688

clientes, 22% más que el  
año pasado.

Encuesta Advantage  
posición 10 (+6).



En Soprole queremos estar cerca de nuestros clientes y atenderlos de forma correcta. Nuestra gestión se enmarca en una pauta de relacionamiento guiada por la Política The Way we Work, que, además, guía nuestro quehacer general y relación con todos nuestros grupos de interés. También realizamos capacitaciones de libre competencia a aquellos colaboradores que tienen más contacto con clientes.

Queremos ser el mejor proveedor en el canal tradicional <sup>11</sup> y para lograr esto la tecnología es un gran aliado. Tenemos métricas de avanzada monitoreadas por el área de Consumer Service, que nos permiten mejorar constantemente nuestro desempeño a través del big data. Junto con eso, tenemos una política de reclamos, con revisión y gestión periódica. Adicionalmente, contamos con un comité de calidad que sesiona semanalmente y en el que participa el gerente general, donde se hace seguimiento, gestión, monitoreo y se definen planes de acción ante reclamos y temáticas de calidad.

<sup>11</sup> El canal tradicional permite la comercialización de distintos productos a través de puntos de venta.

# ÉTICA Y CUMPLIMIENTO



0

Casos de corrupción.

0

Casos de libre competencia.

Para Soprole es prioritario mantener un negocio ético y transparente. En ese contexto, hemos implementado un Modelo de Prevención de Delitos, que tiene por objeto dar cumplimiento a los estándares de prevención contenidos en la Ley N°20.393, que establece la responsabilidad penal de las personas jurídicas. Este Modelo contiene los elementos que, según la Ley N°20.393, son necesarios para poder prevenir, mediante la creación de modelos de organización, administración y supervisión, la comisión de los delitos a los que se hace referencia en dicha ley por parte de los dueños, accionistas, directores, ejecutivos, empleados o terceros con los que el Grupo Soprole mantiene vínculos jurídicos o comerciales.

Contamos, asimismo, con un Programa de Protección y Promoción de la Competencia. Este Programa contiene un Manual de Implementación con una introducción y explicaciones sobre conceptos generales y legislación relativa a la competencia. Además, contempla un sistema de denuncias y consulta interno y un mecanismo de capacitación interna y periódica para los colaboradores.

Adicionalmente, contamos con un Código de Ética y una Política de Conflictos de Interés aplicable a todas las relaciones con nuestros grupos de interés. Además, tenemos un plan de capacitaciones aplicado al 100% de nuestros ejecutivos en materias de libre competencia, ética y compliance. Sumado a ello, tenemos una línea de denuncias a disposición de colaboradores y consumidores.

## Gestión de la ética:

En Soprole adherimos a la Política de Comportamiento Ética de Fonterra, cuyo propósito es generar y sostener una cultura de honestidad e integridad en todas las prácticas administrativas y empresariales. Para esto, entrega parámetros claros sobre asuntos relacionados a comportamientos éticos, incluidas las situaciones que involucran conflictos de intereses reales o potenciales, que pudieran estar vinculados con relaciones personales y familiares, obsequios, hospitalidad o entretenimiento corporativo, corrupción y divulgación de actividades fraudulentas e ilícitas.

Adicionalmente a lo establecido en la ley aplicable y las regulaciones de la Comisión del Mercado Financiero (CMF), mantenemos el código de Conducta, denominado “The Way We Work”, que, entre otros temas, tiene una sección especialmente dedicada a tratar potenciales conflictos de interés que pudiesen enfrentar todos los colaboradores.

Confirmar nuestra comprensión de lo que se espera de nosotros y asegurarnos de que el equipo esté consciente de estas expectativas, son elementos fundamentales para funcionar de forma correcta. Por esto, en el año 2022 hicimos una actualización de “The Way we Work” y la Política de Comportamiento Ético, explicitando principios fundamentales para la forma en que debemos hacer las cosas.

Respecto al acoso sexual, Soprole es tajante en considerarla una conducta ilícita no acorde con la dignidad humana y contraria a la convivencia al interior de la compañía, por lo que existe un procedimiento de investigación, categorización y sanciones establecidas que se expresan claramente en el Reglamento Interno de Orden, Higiene y Seguridad. En cuanto al acoso laboral, en este mismo documento se detallan los tipos de acoso y el procedimiento a seguir en cada uno de los casos.

Anualmente, todos los cargos de rol profesional (grado 6 up) deben realizar su entrenamiento en nuestro Código de Ética, en donde éstas temáticas

son incluídas y se informa respecto de las formas de denuncia en caso de ser víctima o testigo de algún caso de acoso laboral y/o sexual.

## Cumplimiento

En este periodo no se registraron demandas, reclamos, multas ni sanciones ejecutoriadas en este ámbito ni respecto a libre competencia, o a la Ley Nº 20.393. Tampoco se registraron casos de corrupción en ningún tipo de variable o forma.



# GESTIÓN DE RIESGOS

La solidez de nuestro gobierno corporativo y estructura de Soprole permite la identificación, monitoreo, prevención y gestión de riesgos de forma oportuna y responsable. El objetivo de esta gestión permanente es solidificar la continuidad de las operaciones de la empresa, cuidar nuestra imagen y asegurar el cumplimiento de metas de trabajo y gestión. Para esto, tenemos un encargado del área de gestión de riesgos que es designado por el directorio, espacio donde se revisan anualmente los riesgos por área y se establecen planes de acción específicos, junto a los gerentes divisionales.

Este trabajo se materializa en una matriz de riesgos que sistematiza responsables por tipo de riesgo según área, acciones a tomar, controles asociados, entre otras materias. En cuanto al control de gobernanza y riesgos, se realizan controles anuales operacionales y financieros automáticos, que se prueban y testean semestralmente. Asimismo, existe segregación de funciones establecidas por sistema que indican incompatibilidades por cargo.

## **Manual de Manejo de Crisis para Soprole S.A y sus filiales:**

Este documento provee de definiciones de contingencia y crisis, prioridades a tener presente ante estos eventos, principios de aplicación a la hora de detectar una contingencia y pasos a seguir en caso de que la contingencia escale.

## **Política de Delegación de Autoridad:**

Norma que define la manera en que se asegura operar dentro de las autorizaciones delegadas que el directorio otorga al Director Ejecutivo (CEO). Esta Norma Global se aplica a todas las entidades y personas que se detallan en la sección "Alcance" de los Global Policies Principals and Framework.

## **Programa de Libre Competencia:**

El Directorio ha elevado el cumplimiento de la normativa de libre competencia a un rango fundamental dentro de los principios corporativos. En esa línea, la compañía cuenta con un Programa de Libre Competencia, aplicable a ésta y todas sus filiales, que incluye, entre otros, un Manual de Libre Competencia, un sistema de consultas y denuncias y la realización de capacitaciones periódicas a los ejecutivos.

## **Modelo de Cumplimiento Legal:**

Se trabajó en la actualización de este modelo, incluyendo los contratos a proveedores e incorporando los nuevos delitos informáticos tipificados por la Ley 20.393. En el 2022, previo a exposición al Directorio, se ratificó el Oficial de Cumplimiento.

## Gestión de la ciberseguridad:

Si bien el avance tecnológico ha traído muchos beneficios, también han surgido nuevos riesgos que es necesario monitorear y prevenir, gestión que realiza un área de Ciberseguridad especializada de Soprole, liderada por un Oficial de Ciberseguridad, el cual trabaja con asesores especializados con alta experiencia en seguridad e informática. Dada la relevancia de esta temática, su trabajo se enmarca, entre otros aspectos, en un Comité de Ciberseguridad que integra el Gerente de sistema de información, el Subgerente de tecnología, el Encargado de red de comunicaciones, el Ingeniero analista networking y el Oficial de Seguridad junto a su equipo, reuniéndose de forma semanal.

Además, estamos siendo monitoreados por la empresa BitSight, la cual mide el nivel de seguridad de Soprole a nivel local y mundial, encontrándose en un nivel avanzado con 780 puntos en una escala global de 800. Junto con eso, se realiza anualmente un Ethical Hacking, para vislumbrar las

vulnerabilidades existentes en el sistema informático y aplicar acciones correctivas. Soprole tiene una plataforma robusta de ciberseguridad a nivel de infraestructura, contando con herramientas de detección de ataques y respuestas extendidas, sistemas que recopilan y correlacionan datos en múltiples capas de seguridad.

Sabemos que la protección de datos depende de todos, por lo que queremos reforzar una cultura interna de seguridad y conocimiento, proclive a evitar descuidos que puedan generar accidentes de ciberseguridad. Aunque afortunadamente en Soprole no hemos tenido eventos adversos, estamos ejecutando un programa sofisticado de capacitación de nuestros usuarios, para generar conciencia respecto al uso consciente y responsable de los datos, pruebas de concepto, pruebas de fishing, evaluación, cursos, todo ello bajo una herramienta especializada llamada Smarfense. Estamos tomando todas las acciones necesarias para prevenir, eliminar y corregir cualquier vulnerabilidad



# INFORMACIÓN ADICIONAL

## ACERCA DE ESTE REPORTE

Este es el segundo <sup>12</sup> Reporte de Sostenibilidad publicado de Soprole, documento que reporta información correspondiente al periodo de enero a diciembre del año 2022. Este informe está guiado por la normativa vigente para sociedades inscritas en el Registro de Valores de la CMF y los Estándares GRI en su opción esencial.

Las consultas y sugerencias sobre los contenidos de este reporte se deben enviar al correo [carolina.matus@soprole.cl](mailto:carolina.matus@soprole.cl)

## INFORMACIÓN DE LA EMPRESA

Soprole Inversiones S.A se constituye como sociedad anónima abierta, cuyo accionista mayoritario, al 31 de diciembre de 2022, es Inversiones Dairy Enterprises S.A., que posee el 99,89% de las acciones. La cooperativa neozelandesa Fonterra Co-Operative Group Limited, es quién controla la sociedad y ejerce su control a través del 100% de la propiedad del accionista Inversiones Dairy Enterprises S.A.

Con fecha 17 de noviembre de 2022, se informó a la Comisión para el Mercado Financiero y el mercado que las sociedades controladoras indirectas de Soprole Inversiones S.A., Fonterra Investments Pty Ltd. y Fonterra (International) Limited (“Fonterra”), suscribieron un contrato de compraventa de acciones mediante el cual acordaron vender a Gloria Foods – JORB S.A. las acciones de New Zealand Milk (LATAM) Ltd., y el remanente de las acciones de Inversiones Dairy Enterprises S.A. y derechos sociales de Dairy Enterprises (Chile) Limitada, sociedades que son directa o indirectamente accionistas de Soprole Inversiones S.A..

El mercado de venta de productos lácteos al consumidor no tiene una ley o reglamentos específicos para el sector, sin perjuicio de lo establecido en el Código Sanitario y el Reglamento Sanitario de Los Alimentos que opera para todo el sector alimenticio. Sin embargo, respecto del mercado de compra de leche, aunque no tiene una ley que regule su funcionamiento, el año 2004 el Tribunal de Defensa de la Libre Competencia (TDLC) dictó una sentencia mediante la cual estableció una serie de medidas tendientes a entregar más transparencia al mercado de la compra de leche fresca, referidas fundamentalmente a dar mayor publicidad a los ajustes periódicos de precios a pagar al productor y mejorar la información relativa a la entrada y salida de productores de las empresas, como también al acuerdo entre empresas procesadoras y productores respecto a las normas técnicas de los procesos de tomas de muestra de calidad de la leche.

Lo anterior implica el envío semestralmente de la información de Soprole para cumplir con las disposiciones ya citadas. Asimismo, en septiembre de 2019 el TDLC dictó la Resolución N°57 de 2019, que es también aplicable al mercado. A su vez, la Fiscalía Nacional Económica (FNE) en los últimos años se ha pronunciado a raíz de diversas consultas e investigaciones, estableciendo también ciertas conductas que deben mantenerse en el mercado para asegurar un adecuado nivel de competencia.

<sup>12</sup> Es el segundo reporte publicado pero el tercero realizado.

Nuestros principales competidores del sector lácteos son Colún, Watts, Quillayes y Nestlé.

## CONTROL Y PROPIEDAD (al 31 de diciembre de 2022)

Nombre Accionista	RUT	Porcentaje
INVERSIONES DAIRY ENTERPRISES S.A.	90.494.000-3	99,8874%
CORDERO VEGA ROGELIO	1.747.440-5	0,0142%
ASOCIACION GREMIAL DE PRODUCTORES DE LECHE DE OSORNO	75.335.400-K	0,0099%
INMOBILIARIA MEDITERRANEA S.A.	96.607.000-5	0,0094%
SOCIEDAD AGRICOLA PAHUILMO SPA	78.203.070-1	0,0042%
COMUNIDAD VENEGAS Y VENEGAS	66.666.666-6	0,0040%
ESPINOZA MUÑOZ JOSE ANANIAS	5.149.378-8	0,0034%
IDE DE PRUSSING MATILDE	2.475.703-K	0,0032%
FERNANDEZ VALDES CARMEN	3.185.874-7	0,0029%
VILDOSOLA AGUIRRE GUILLERMO	66.666.666-6	0,0028%
GARCIA PALAZUELOS JAIME	66.666.666-6	0,0024%
AYLWIN CHIORRINI VERONICA INES	9.787.329-1	0,0023%

### Remuneración mensual de directorio de Soprole Inversiones S.A.

Cargo	2021	2022
Presidente	UF 290	UF 290
Vicepresidente	UF 145	UF 145
Directores Titulares	UF 145	UF 145
Comités de directores	NA	NA
Ejecutivos	NA	NA

Año	Nº Dividendo	\$ / Acción	M\$	Tipo dividendo	Relacionado con ejercicio
2020	15	145,64	7.00.220	Eventual	2020
2021	16	135,97	6.774.832	Definitivo	2020
2022	17	325,77	16.231.218	Definitivo	2021
2022	18	216,82	107.811.218	Eventual	Ejercicios anteriores

Al 31 de diciembre de 2022 Soprole Inversiones S.A. tenía 633 accionistas registrados (no existen series de acciones).

En cuanto a bolsas de valores, Soprole Inversiones S.A. está inscrita en la Bolsa Electrónica de Chile. En el último año, no se transaron acciones de la sociedad en bolsa. Las acciones de Soprole Inversiones S.A. no tienen presencia bursátil.

## CONSUMIDORES

Consumidores	2019	2020	2021	2022
NPS	56%	60%	59%	59%

## COLABORADORES

Contrataciones				
Edad	2022			
	Mujeres	Hombres	Total	Tasa
Menores de 30 años	36	105	141	25,5%
Entre 30 y 50 años	50	182	232	21,6%
Mayor de 50 años	3	37	40	7,5%
Total de contrataciones	89	324	413	
Tasa de contratación	9%	25%	34%	
Número total de vacantes	135	479	614	
Número de vacantes llenadas internamente	46	155	201	
% movilidad interna	34,1%	32,4%	32,7%	

Trabajadores por tipo de contrato:	2020			2021			2022		
	Mujeres	Hombres	Total	Mujeres	Hombres	Total	Mujeres	Hombres	Total
Contrato Indefinido	262	1.344	1.606	255	1.425	1.680	263	1.392	1.655
Contrato a Plazo Fijo	7	73	80	24	109	133	42	176	218
Contrato por obra	0	0	0	0	0	0	0	0	0
Honorario	0	0	0	0	0	0	0	0	0
<b>Total</b>	<b>262</b>	<b>1.344</b>	<b>1.606</b>	<b>279</b>	<b>1.534</b>	<b>1.813</b>	<b>305</b>	<b>1.568</b>	<b>1.873</b>

	2020			2021			2022		
Trabajadores por tipo de jornada:	Mujeres	Hombres	Total	Mujeres	Hombres	Total	Mujeres	Hombres	Total
Jornada Ordinaria	269	1.417	1.686	279	1.534	1.813	306	1.584	1.890
Jornada Parcial	0	0	0	0	0	0	0	0	0
Pactos de adaptabilidad con responsabilidades familiares	0	0	0	0	0	0	0	0	0
<b>Total</b>	<b>269</b>	<b>1.417</b>	<b>1.686</b>	<b>279</b>	<b>1.534</b>	<b>1.813</b>	<b>306</b>	<b>1.584</b>	<b>1.890</b>

Dotación por cargo:	2021				2022			
	Mujeres	Hombres	Total	% Mujeres	Mujeres	Hombres	Total	% Mujeres
Alta Gerencia	1	10	11	9%	1	9	10	10%
Gerentes	16	36	52	31%	16	36	52	31%
Jefaturas	46	72	118	39%	41	79	120	34%
Operario	52	1036	1088	5%	70	1081	1151	6%
Fuerza de Venta	30	120	150	20%	32	123	155	21%
Administrativo	78	121	199	39%	83	108	191	43%
Auxiliar	9	19	28	32%	8	20	28	29%
Otros profesionales	47	120	167	28%	55	128	183	30%
Otros técnicos	0	0	0	0%	0	0	0	0%
<b>Total</b>	<b>279</b>	<b>1.534</b>	<b>1.813</b>	<b>15%</b>	<b>306</b>	<b>1.584</b>	<b>1.890</b>	<b>16%</b>

Dotación por región:	2020	2021	2022
Arica y Parinacota	4	4	4
Tarapacá	9	9	9
Antofagasta	20	24	24
Atacama	11	12	9
Coquimbo	12	13	13
Valparaíso	29	34	32
Metropolitana	1.077	1.159	1.192
Libertador B. O'Higgins	13	14	16
Maule	10	9	11
Ñuble	5	6	5
Bio Bío	29	32	31
La Araucanía	16	17	17
Los Ríos	3	3	4
Los Lagos	445	472	518
Aysén	0	0	0
Magallanes	4	5	5
<b>Total</b>	<b>1.687</b>	<b>1.813</b>	<b>1.890</b>



Dotación por edad total	Menos de 30 años	Entre 30 y 40 años	Entre 41 y 50 años	Entre 51 y 60 años	Entre 61 y 70 años	Más de 70 años	TOTAL
Alta Gerencia	0	1	4	5	0	0	10
Gerentes	0	18	24	5	5	0	52
Jefaturas	8	65	29	13	5	0	120
Operario	165	378	284	256	64	4	1.151
Fuerza de Venta	11	45	58	34	6	1	155
Administrativo	39	64	43	29	15	1	191
Auxiliar	7	7	6	6	2	0	28
Otros profesionales	42	82	40	16	3	0	183
Otros técnicos	0	0	0	0	0	0	0
<b>Total</b>	<b>272</b>	<b>660</b>	<b>488</b>	<b>364</b>	<b>100</b>	<b>6</b>	<b>1.890</b>

## SALUD Y SEGURIDAD

Nº de trabajadores capacitados		2021	Porcentaje del total	2022	Porcentaje del total
SEXO	Hombres	744	81%	1413	83%
	Mujeres	177	19%	289	17%
<b>TOTAL</b>		<b>921</b>	<b>100%</b>	<b>1702</b>	<b>100%</b>
ESTAMENTO	Ejecutivos	85	9%	124	7%
	Técnicos	168	18%	238	14%
	Operarios	668	73%	1340	79%
<b>TOTAL</b>		<b>921</b>	<b>100%</b>	<b>1702</b>	<b>100%</b>

Horas de capacitación de trabajadores según sexo y estamento		Total de horas de capacitación		Porcentaje de horas de capacitación respecto al total de horas trabajadas		Media de horas de formación por colaborador	
		2021	2022	2021	2022	2021	2022
SEXO	Hombres	91.453,50	120.783,48	2,78%	3,53%	60,13	76,25
	Mujeres	18.119,50	27.960,55	3,06%	4,23%	66,13	91,37
<b>TOTAL</b>		<b>109.573,00</b>	<b>148.744,03</b>	<b>2,83%</b>	<b>3,64%</b>	<b>61,04</b>	<b>78,70</b>
ESTAMENTO	Ejecutivos	2.369,00	2.937,05	0,86%	1,07%	18,51	23,1
	Técnicos	18.756,00	42.162,32	3,98%	8,20%	86,04	177,2
	Operarios	88.448,00	103.644,66	2,83%	3,15%	61,04	68,0
<b>TOTAL</b>		<b>109.573,00</b>	<b>148.744,03</b>	<b>2,83%</b>	<b>3,64%</b>	<b>61,04</b>	<b>78,70</b>

Evaluación de desempeño		2021		2022	
		Nº	Porcentaje	Nº	Porcentaje
Colaboradores evaluados por género	Hombres	1315	85,3%	1311	83,0%
	Mujeres	226	14,7%	277	17,0%
<b>TOTAL</b>		<b>1541</b>		<b>1588</b>	
Colaboradores evaluados por edad	Menores de 30	165	10,7%	177	11,0%
	Entre 30 y 60	1290	83,7%	1319	83,0%
	Mayores de 60	86	5,6%	92	6,0%
<b>TOTAL</b>		<b>1541</b>		<b>1588</b>	
Descripción de la forma de evaluación	Rol Profesional - Successfactor (Objetivos/valores) Rol General Competencias				

## Política de compensaciones y remuneración:

Contamos con una política de compensaciones desde 2019 y una política de remuneraciones y movilidad interna, ambas alineadas con el Marco Operativo de Fonterra.

Indicadores de seguridad	2020		2021		2022	
	Empleados	Contratistas	Empleados	Contratistas	Empleados	Contratistas
Dotación considerada para los indicadores de Salud y Seguridad	1.507	3.357	1.741	3.692	1.807	3.752
Número de horas trabajadas	3.421.455	5.147.973	3.502.216	5.529.405	3.817.638	5.620.436
Tasa de accidentabilidad por cada 100.000 trabajadores	1,00	0,39	0,75	0,54	0,83	0,37
Fallecimiento por accidente laboral (excluir del cálculo las muertes originadas por accidentes de trayecto y aquellos sufridos por dirigentes de instituciones sindicales a causa o con ocasión del desempeño de sus cometidos gremiales)	-	-	-	-	-	-
Número de días perdidos por accidente laboral	619	94	272	164	467	203
Número de incidentes totales/registrables (con y sin tiempo perdido)	45	50	73	142	67	127
Número de incidentes laborales con tiempo perdido	15	13	13	20	15	14
Número de incidentes laborales con grandes consecuencias	3	-	1	-	2	1
Número de casos de dolencias y enfermedades laborales registrables	-	-	-	-	1	1
Fallecimiento por enfermedad laboral	-	-	-	-	-	-
Días perdidos por enfermedad laboral	-	-	-	-	-	-
Tasa de enfermedades laborales por cada 100.000 trabajadores	-	-	-	-	<b>0,06</b>	<b>0,03</b>

## DIVERSIDAD E INCLUSIÓN

Dotación por cargo:	Mujeres	Hombres	Total	% Mujeres
Alta Gerencia	1	9	10	10%
Gerentes	16	36	52	31%
Jefaturas	41	79	120	34%
Operario	70	1081	1151	6%
Fuerza de Venta	32	123	155	21%
Administrativo	83	108	191	43%
Auxiliar	8	20	28	29%
Otros profesionales	55	128	183	30%
Otros técnicos	0	0	0	0%
<b>Total</b>	<b>306</b>	<b>1584</b>	<b>1890</b>	<b>16%</b>

Dotación por edad total	Menos de 30 años	Entre 30 y 40 años	Entre 41 y 50 años	Entre 51 y 60 años	Entre 61 y 70 años	Más de 70 años	TOTAL
Alta Gerencia	0	1	4	5	0	0	10
Gerentes	0	18	24	5	5	0	52
Jefaturas	8	65	29	13	5	0	120
Operario	165	378	284	256	64	4	1151
Fuerza de Venta	11	45	58	34	6	1	155
Administrativo	39	64	43	29	15	1	191
Auxiliar	7	7	6	6	2	0	28
Otros profesionales	42	82	40	16	3	0	183
Otros técnicos	0	0	0	0	0	0	0
<b>Total</b>	<b>272</b>	<b>660</b>	<b>488</b>	<b>364</b>	<b>100</b>	<b>6</b>	<b>1.890</b>

Brecha salarial por cargo	% Media de brecha salarial <i>(porcentaje que el salario bruto por hora de las mujeres representa respecto del salario bruto por hora de los hombre)</i>	% Mediana de brecha salarial	Discriminación arbitraria
Alta Gerencia	0,00%	0,00%	No
Gerentes	86,47%	85,13%	No
Jefaturas	97,38%	98,74%	No
Operario	81,81%	85,37%	No
Fuerza de Venta	100,29%	100,11%	No
Administrativo	87,21%	87,81%	No
Auxiliar	82,60%	92,59%	No
Otros profesionales	92,95%	94,05%	No
Otros técnicos	0	0	No

\* En Soprole no hacemos distinciones de renta por motivos de género, condición o alguna otra variable que no sea vinculada con temas objetivos tales como competencias, desempeño, experiencia y/o responsabilidad en el cargo que ejercen nuestros colaboradores

Dotación total por nacionalidad	Chileno	Extranjero
Alta Gerencia	10	-
Gerentes	49	3
Jefaturas	102	18
Operario	1.052	99
Fuerza de Venta	147	8
Administrativo	173	18
Auxiliar	26	2
Otros profesionales	168	15
Otros técnicos	-	-
<b>Total</b>	<b>1727</b>	<b>163</b>

Permiso postnatal	2022			
	Nº Madres que se acogieron al permiso postnatal	Días promedios utilizados por Madres (legales y extralegal)	Nº Padres que se acogieron al permiso postnatal	Días promedios utilizados por Padres (legales y extralegales)
Alta Gerencia	0	0	0	0
Gerencia	1	81	0	0
Jefatura	4	82	0	0
Operario	2	78	24	195
Fuerza de venta	0	0	0	0
Administrativo	2	79	5	42
Auxiliar	0	0	0	0
Otros profesionales	1	84	1	5
Otros técnicos	0	0	0	0
<b>Total</b>	<b>10</b>	<b>404</b>	<b>30</b>	<b>242</b>

## PROVEEDORES Y CONTRATISTAS

Evaluación de proveedores	Nacionales	Extranjeros
Número de proveedores evaluados en sostenibilidad	11	3
Porcentaje de compra a proveedores que han sido evaluados en criterios de sostenibilidad	7%	5%

Evaluación de proveedores	2022
Métricas evaluadas o tomadas en consideración a la hora de la selección	Competitividad en costos Estabilidad financiera Nivel de Servicio, rechazos en aseguramiento de la calidad (QA), entregas y nivel respuesta.
Criterios de sostenibilidad evaluados a los proveedores	Innovación, desarrollo de materiales con menor impacto en el medio ambiente
Indique el peso relativo (%) de factores ESG en la evaluación general de proveedores (en comparación con otros factores como el precio, la calidad y el tiempo de entrega)	10%

<b>Contratistas</b>	<b>Hombres</b>	<b>Mujeres</b>	<b>Total</b>
Número de empresas contratistas			269
Número de trabajadores externos o contratistas	4.003	1.079	5.082

<b>Capacitación</b>	<b>2021</b>	<b>2022</b>
Cantidad de contratistas capacitados	5.082	1113
Horas de capacitación	15.246	2226

## RECURSO HÍDRICO

### Procesos de interacción del recurso hídrico

#### San Bernardo

Se extrae agua de pozos a estanques donde es clorada y procesada para ser consumida por la planta de manufactura en procesos, consumos y planta de servicios para generación de vapor. Toda el agua que no se incorpora a los productos es canalizada hacia la planta de tratamiento (PTAR), para ser descargada al alcantarillado según normativa DS 609.

#### Los Lagos

El agua se obtiene a partir de un derecho de otorgamiento de agua vigente desde el Río San Pedro, donde se extrae el agua para ser derivada a una piscina de cloración. Luego es filtrada y almacenada en un estanque de distribución que se deriva a las unidades productivas de la planta.

#### Osorno

El recurso es obtenido de dos pozos profundos, el primero autorizado para entregar 27 lps y el segundo 48 lps. El agua captada pasa por filtros, es clorada y se deriva a la caldera, antes de la cual sufre un proceso de ablandamiento o bien se va a los sistemas de enfriamiento de agua. Las aguas utilizadas en el proceso son llevadas a la planta de tratamiento de Riles, donde luego de un tratamiento físico químico, es devuelta al cauce del río Rahue.

### Describa los criterios mínimos de calidad del vertido de efluentes

La norma aplicable a descargas al alcantarillado corresponde a la DS 609 en la Planta San Bernardo, donde los parámetros de descarga controlados para nuestra empresa corresponden a DBO5, SS, AyG, poder espumante, p H y T. Según lo solicitado por la SISS, se entregan mensualmente monitoreos a Aguas Andinas. Para las Plantas de la División Sur, le aplica la normativa del Decreto Supremo 90/2000. Cada Planta cuenta con Resoluciones de Programa de monitoreo vigentes las cuales establecen la cantidad de muestreos y la frecuencia de los parámetros a medir en forma mensual.



## PACKAGING

Materiales de envases utilizados en toneladas		2020	2021	2022
Materiales renovables	Cartón	4.184	4.767	4.641
	Cartón para bebidas	5.521	5.752	5.537
	Papel	678	1.049	922
	<b>Subtotal</b>	<b>10.383</b>	<b>11.568</b>	<b>11.100</b>
Materiales no renovables	Aluminio	114	76	77
	Plástico PET	449	557	399
	Plástico HDPE	1.612	961	981
	Plástico PVC	118	149	135
	Plástico LDPE	334	453	679
	Plástico PP	628	398	684
	Plástico PS	3895	4.236	3.747
	Otros	8109	629	746
<b>Subtotal</b>	<b>7.960</b>	<b>7.459</b>	<b>7.448</b>	
<b>Total</b>	<b>18.343</b>	<b>19.027</b>	<b>18.548</b>	

## EFICIENCIA ENERGÉTICA

Otras Iniciativas de reducción de energía	
Nombre de la iniciativa	Descripción y tipo de fuente
ISO5001	Primera certificación ISO 50001 en planta San Bernardo
Reparación trampas de vapor en Los Lagos y Osorno	Se realizó una auditoría de trampas de vapor y se comenzó con la reparación o cambios dependiendo el estado
Bomba condensados Secador Relco.	Se habilita bomba que permite recuperar los condensados de esta área de la planta Los Lagos

## ÉTICA Y CUMPLIMIENTO

2022			
	Pendientes	Finalizadas	% ingresos pagados en multas
Acciones jurídicas relacionadas con la competencia desleal y las prácticas monopólicas y contra la libre competencia	0	0	0

## GESTIÓN DE RIESGOS

### Riesgos a la libre competencia:

Nuestra compañía y sus filiales están expuestas como todas las empresas a los riesgos de libre competencia propios de los mercados en que participa. Respecto al mercado de compra de leche fresca, el año 2004 el Tribunal de Defensa de la Libre Competencia (TDLC) dictó una sentencia mediante la cual estableció una serie de medidas tendientes a entregar más transparencia al mercado, referidas fundamentalmente a dar mayor publicidad a los ajustes periódicos de precios a pagar a productores y mejorar la información relativa a la entrada y salida de productores de las empresas, como también al acuerdo entre empresas procesadoras y productores respecto a las normas técnicas de los procesos de tomas de muestra de calidad de leche.

Asimismo, en septiembre de 2019 el TDLC dictó la Resolución N°57 de 2019, también aplicable a este mercado. En consideración a lo anterior, y a los riesgos de libre competencia inherente a todas las empresas productivas, comercializadoras y empleadoras; el directorio ha elevado el cumplimiento de la normativa de libre competencia a un rango fundamental dentro de los principios corporativos (para mayor detalle revisar página X).

### Riesgos al medio ambiente y sociedad:

Descripción:

Tanto Soprole como sus filiales están expuestas a los riesgos ambientales regulados según la normativa local vigente. En consideración a lo anterior y a los riesgos ambientales inherentes a todas las empresas productivas, se destacan como medidas importantes

el manejo de sustancias peligrosas, descarga de RILES y manejo de amoniaco. Por otro lado, en términos ambientales, los riesgos asociados a la escasez de agua son temas que se identifican como relevantes a futuro.

### Riesgos a la seguridad de información:

Contamos con un alto estándar de Políticas de Seguridad de la Información, con constantes capacitaciones al personal.

### Riesgos a la Salud y Seguridad de los clientes:

Existe un sistema de Gestión bajo la FSSC 22.000, Norma 17.025 y los estándares de Fonterra (Food Safety and Quality) que velan por la calidad y la seguridad alimentaria, así como también por la mejora continua de los procesos.

### Cumplimiento y normativas relevantes:

Trabajamos en la actualización de nuestro Modelo de Cumplimiento de la Ley (actualizando en todos los contratos a proveedores) incorporando nuevos delitos informáticos. Tuvimos una exposición al Directorio, donde se ratificó al Oficial de Cumplimiento. Durante 2022 realizamos capacitaciones masivas para el cumplimiento y respeto a normas de libre competencia y también, capacitaciones específicas dependiendo de las áreas. Contamos con un Manual de Crisis y canal de denuncias para personas externas e internas gestionado por un organismo externo, Deloitte.

## INDICE CMF

Grupo de Indicadores	Código	Página	Omisiones
Índice	1	1	
Misión, visión y valores	2.1	4	
Información histórica	2.2	11	
Propiedad	2.3		Información sobre propiedad de este indicador se encuentra en este reporte y de manera más detallada en Memoria Financiera 2022 (p.14).
Marco de gobernanza	3.1	25	
Directorio	3.2	26	
Comités del Directorio	3.3	84	
Ejecutivos Principales	3.4	25	
Adherencia a códigos nacionales o internacionales	3.5	25	
Gestión de Riesgos	3.6	79	
Relación con los grupos de interés y el público en general	3.7	18	
Horizontes de tiempo	4.1	13	
Objetivos estratégicos	4.2	13	
Planes de inversión	4.3	-	Esta información se reporta de manera parcial en Memoria Financiera 2022 (p.46).
Dotación del Personal	5.1	37	Para efectos de este reporte no se incluirá segmento 5.1.1 del indicador que refiere a dotación en situación de discapacidad.
Formalidad laboral	5.2	85	
Adaptabilidad laboral	5.3	85	
Equidad salarial por sexo	5.4	44	
Acoso laboral y sexual	5.5	-	Para efectos de este reporte no se incluirá este indicador.
Seguridad laboral	5.6	38	
Permiso postnatal	5.7	44	

Grupo de Indicadores	Código	Página	Omisiones
Capacitación y beneficio	5.8	39	Para efectos de este reporte no se incluirá el segmento 5.8i del indicador que refiere a monto total de recursos monetarios y porcentaje del ingreso anual total de actividades ordinarias de la entidad destinado al desarrollo profesional de trabajadores.
Política de subcontratación	5.9	46	
Sector industrial	6.1	81	
Negocios	6.2	79	Para efectos de este reporte no se incluirán los segmentos 6.2iii, 6.2iv y 6.3viii del indicador, que refieren al número proveedores que representan individualmente al menos el 10% del total de compras; al número de clientes que concentran individualmente al menos un 10% del ingreso del segmento; y las principales licencias, franquicias, royalties y/o concesiones de propiedad de la entidad.
Grupos de interés	6.3	18	
Propiedades e instalaciones	6.4	-	Esta información se encuentra en Memoria Financiera 2022 (p.14, 36, 44, 52).
Subsidiarias, asociadas e inversiones en otras sociedades	6.5	-	Esta información se encuentra en Memoria Financiera 2022 (p. 44, 54, 46, 47, 48).
Pago a proveedores	7.1	46	
Evaluación de proveedores	7.2	-	Para efectos de este reporte no se hace referencia a este indicador.
Cumplimiento legal y normativo	8.1	77	Para efectos de este reporte no se hace referencia a los segmentos 8.1.1 y 8.1.3 de este indicador.
Indicadores de sostenibilidad por tipo de industria	8.2	105	Se incluye información SASB asociada a seguridad alimentaria, salud y seguridad, emisiones, energía, agua e impactos en cadena de suministro. El resto de las temáticas no aplica, o no se reporta para efectos de este reporte.
Hechos relevantes o esenciales	9	11	Esta información se encuentra en este reporte y de manera más detallada en Memoria Financiera 2022 (p.8, 30).
Comentarios de accionistas y del comité de directores	10	-	Para efectos de este reporte no se incluirá este indicador.
Informes financieros	11	-	Esta información se reporta en la Memoria Financiera 2022 (p.54) .

## INDICE GRI

Estándar GRI	Contenido	Página	Comentario/Omisiones
<b>CONTENIDOS GENERALES</b>			
GRI 2: Contenidos generales 2021	2-1 Detalles organización	4	
GRI 2: Contenidos generales 2021	2-2 Entidades incluidas en los informes de sostenibilidad de la organización	-	Soprole Inversiones S.A. cuenta con cuatro filiales directas: Soprole S.A., Prolesur S.A., Sociedad Agrícola y Lechera Praderas Australes S.A. ("Pradesur") y Comercial Dos Álamos S.A.; y una filial indirecta: Comercial Santa Elena S.A.
GRI 2: Contenidos generales 2021	2-3 Periodo del informe, frecuencia y punto de contacto	81	
GRI 2: Contenidos generales 2021	2-4 Reexpresión de información	-	Para la elaboración del presente reporte, hubo una modificación de los métodos de medición o de las definiciones empleadas. Soprole comienza a reportar según los indicadores GRI (Global Reporting Initiative), los estándares del Sustainable Accounting Standards Board (SASB) y directrices emitidas por la Comisión para el Mercado Financiero (CMF) de Chile, establecidos en la norma 461, conllevando una actualización automática de la información en el periodo objeto del informe.
GRI 2: Contenidos generales 2021	2-5 Verificación externa	-	Este reporte no fue verificado de forma externa u otras partes ajenas a la organización.
GRI 2: Contenidos generales 2021	2-8 Trabajadores que no son empleados	48	
GRI 2: Contenidos generales 2021	2-9 Estructura y composición del gobierno	25	
GRI 2: Contenidos generales 2021	2-10 Nombramiento y selección del máximo órgano de gobierno	25	
GRI 2: Contenidos generales 2021	2-11 Presidente del máximo órgano de gobierno	25	
GRI 2: Contenidos generales 2021	2-12 Papel del máximo órgano de gobierno en la supervisión del manejo de impacto	25	
GRI 2: Contenidos generales 2021	2-13 Delegación de responsabilidad para la gestión de impactos	14	
GRI 2: Contenidos generales 2021	2-16 Comunicación de preocupaciones críticas	26	
GRI 2: Contenidos generales 2021	2-17 Conocimiento colectivo del máximo órgano de gobierno	26	

Estándar GRI	Contenido	Página	Comentario/Omisiones
<b>CONTENIDOS GENERALES</b>			
GRI 2: Contenidos generales 2021	2-18 Evaluación del desempeño del máximo órgano de gobierno	26	
GRI 2: Contenidos generales 2021	2-19 Políticas de remuneración	82	
GRI 2: Contenidos generales 2021	2-20 Proceso para determinar la remuneración	90	
GRI 2: Contenidos generales 2021	2-21 Relación de compensación total anual	-	Para efectos de este reporte no hace referencia a este indicador
GRI 2: Contenidos generales 2021	2-22 Declaración sobre la estrategia de desarrollo sostenible	14	
GRI 2: Contenidos generales 2021	2-23 Compromisos de política	14	
GRI 2: Contenidos generales 2021	2-24 Incorporación de compromisos de política	14	
GRI 2: Contenidos generales 2021	2-25 Procesos para remediar impactos negativos	14	
GRI 2: Contenidos generales 2021	2-27 Cumplimiento de leyes y reglamentos	-	Para efectos de este reporte no hace referencia a este indicador
GRI 2: Contenidos generales 2021	2-28 Asociaciones	18	
GRI 2: Contenidos generales 2021	2-29 Enfoque para la participación de los grupos de interés	18	
GRI 2: Contenidos generales 2021	2-30 Acuerdos de negociación colectiva	18	
<b>TEMA: SALUD Y SEGURIDAD</b>			
Salud y seguridad en el trabajo	403-1 Sistema de gestión de la salud y la seguridad en el trabajo	38	
Salud y seguridad en el trabajo	403-2 Identificación de peligros, evaluación de riesgos e investigación de incidentes	38	
Salud y seguridad en el trabajo	403-5 Formación de trabajadores sobre salud y seguridad en el trabajo	88	
Salud y seguridad en el trabajo	403-9 Lesiones por accidente laboral	38	

Estándar GRI	Contenido	Página	Comentario/Omisiones
<b>CONTENIDOS GENERALES</b>			
<b>TEMA: DESARROLLO Y DIVERSIDAD</b>			
GRI 2: Contenidos generales 2021	2-7 Empleados	36	
Diversidad e igualdad de oportunidad 2016	405-1 Diversidad en órganos de gobierno y empleados	91	
	405-2 Ratio del salario base y de la remuneración de mujeres frente a hombres	92	
Empleo 2016	401-3 Permiso parental	45	
<b>TEMA: SEGURIDAD ALIMENTARIA Y NUTRICIÓN Y SALUD</b>			
Salud y seguridad de los clientes 2016	416-1 Evaluación de los impactos en la salud y seguridad de las categorías de productos o servicios	32	
<b>TEMA: AGUA</b>			
Agua y efluentes 2018	303-1 Interacción con el agua como recurso compartido	95	
	303-2 Gestión de los impactos relacionados con los vertidos de agua afectadas por la extracción de agua	71	
	303-3 Extracción de agua	71	
	303-4 Vertido de agua	71	
	303-5 Consumo de agua	71	
<b>TEMA: ENERGÍA</b>			
Energía 2016	302-1 Consumo energético dentro de la organización	72	
	302-3 Intensidad energética	72	
<b>TEMA: EMISIONES</b>			
Emisiones 2016	305-1 Emisiones directas de GEI (alcance 1)	69	
Emisiones 2016	305-2 Emisiones indirectas de GEI al generar energía (alcance 2)	69	

Estándar GRI	Contenido	Página	Comentario/Omisiones
<b>CONTENIDOS GENERALES</b>			
<b>TEMA: PACKAGING</b>			
Materiales 2016	301-1 Materiales utilizados por peso o volumen	96	
<b>TEMA: RESIDUOS</b>			
Efluentes y residuos 2020	306-1 Generación de residuos e impactos significativos relacionados con los residuos	73	
Efluentes y residuos 2020	306-2 Gestión de impactos significativos relacionados con los residuos	73	
Efluentes y residuos 2020	306-3 Residuos generados	74	
Efluentes y residuos 2020	306-4 Residuos desviados de la eliminación	74	
Efluentes y residuos 2020	306-5 Residuos destinados a la eliminación	74	
<b>TEMA: LIDERAZGO</b>			
Desempeño económico 2016	201-1 Valor económico directo generado y distribuido	-	Para efectos de este reporte no se hace referencia a este indicador.
<b>TEMA: ABASTECIMIENTO RESPONSABLE</b>			
GRI 2: Contenidos generales 2021	2-6 Actividades, cadena de valor y otras relaciones comerciales	12	
Prácticas de adquisición 2016	204-1 Proporción de gasto en proveedores locales	46	
<b>TEMA: ÉTICA Y LIBRE COMPETENCIA</b>			
GRI 2: Contenidos generales 2021	2-14 Papel del máximo órgano de gobierno en la elaboración de informes de sostenibilidad	26	
GRI 2: Contenidos generales 2021	2-15 Conflictos de interés	26	
Anticorrupción 2016	205-2 Comunicación y formación sobre políticas y procedimientos anticorrupción	77	



Estándar GRI	Contenido	Página	Comentario/Omisiones
<b>CONTENIDOS GENERALES</b>			
Anticorrupción 2016	205-3 Casos de corrupción confirmados y medidas tomadas	77	
Competencia desleal 2016	206-1 Acciones jurídicas relacionadas con la competencia desleal y las prácticas monopólicas y contra la libre competencia	97	
<b>TEMA: DESARROLLO DEL TALENTO</b>			
Empleo 2016	401-1 Nuevas contrataciones de empleados y rotación de personal	85	
Empleo 2016	401-2 Beneficios para los empleados a tiempo completo que no se dan a los empleados a tiempo parcial o temporales	41	
Formación y enseñanza 2016	404-1 Media de horas de formación al año por empleado	39	
Formación y enseñanza 2016	404-3 Porcentaje de empleados que reciben evaluaciones periódicas del desempeño y desarrollo profesional	39	

## INDICE SASB

Grupo de Indicadores	Código	Nombre Indicadores	Página	Omisiones
Seguridad Alimentaria	FB-MP-250a.1	Auditoría de la Iniciativa Mundial de Seguridad Alimentaria (GFSI): (1) tasa de no conformidad y (2) tasa de acciones correctivas correspondientes para casos de no conformidad a) importantes y b) leves	32	
	FB-MP-250a.2	Porcentaje de instalaciones de proveedores certificadas de acuerdo a un programa de certificación de seguridad alimentaria de la Iniciativa Mundial de Seguridad Alimentaria (GFSI)	30	
	FB-MP-250a.3	(1) Número de retiradas emitidas y (2) peso total de los productos retirados	-	
	FB-MP-250a.4	Análisis de los mercados que prohíben la importación de los productos de la entidad	33	
Emisión de gases de efecto invernadero	FB-MP-110a.1	Emisiones mundiales brutas de alcance 1	69	
	FB-MP-110a.2	Análisis de la estrategia o plan a largo y corto plazo para gestionar las emisiones de alcance 1, objetivos de reducción de emisiones y análisis de los resultados en relación con esos objetivos	69	
Gestión de la energía	FB-MP-130a.1	(1) Total de energía consumida, (2) porcentaje de electricidad de la red, (3) porcentaje de renovables	72	
Gestión del agua	FB-MP-140a.1	(1) Total de agua extraída, (2) total de agua consumida, porcentaje de cada una en regiones con un estrés hídrico inicial alto o extremadamente alto	71	
	FB-MP-140a.2	Descripción de los riesgos de la gestión del agua y análisis de las estrategias y las prácticas para mitigarlos	70	
	FB-MP-140a.3	Número de incidentes de no conformidad de permisos, estándares y reglamentos de calidad del agua	-	Para efectos de este reporte no hace referencia a este indicador.
Salud y seguridad de la fuerza laboral	FB-MP-320a.1	(1) Tasa total de incidentes registrables (TRIR) y (2) tasa de mortalidad	38	



Reporte de Sostenibilidad

2022

